

## الفصل العاشر

### صحة الطفل

يعرض هذا الفصل نتائج حول عدة مواضيع هامة خاصة بصحة الطفل كأوزان الأطفال، وحالة التطعيم بين الأطفال وعن شيوع ومعالجة أمراض الأطفال الشائعة كالحمى والتهابات الجهاز التنفسي الحاد والإسهال.

#### 1.10 وزن الطفل

يشكل وزن الطفل مؤشراً هاماً لمدى تعرضه لخطر أمراض الطفولة وفرص البقاء على قيد الحياة، حيث يعتبر الأطفال الذين تقل أوزانهم عن 2.5 كيلو غرام أكثر عرضة في المتوسط لوفاة الطفولة المبكرة. وتم في مسح عام 2007، سؤال الأمهات أولاً بالنسبة للمواليد خلال الخمس سنوات السابقة للمسح فيما إذا تم وزن الطفل بعد الولادة. ويبين الجدول 1.10 بأن جميع الأطفال تقريباً قد تم وزنهم وقت الولادة. ومن بين المواليد الذين تمكنت الأم من إعطاء وزنهم، كان حوالي 11% وزنهم قليل أي أقل من 2.5 كيلو غرام وقت الولادة، وأن 89% كان وزنهم 2.5 كيلو غرام أو أكثر.

وأظهرت البيانات أن أطفال الأمهات اللاتي أعمارهن أقل من 20 سنة، والأطفال الذين ترتيبهم الأول، وأطفال الأمهات المدخنات كانوا أكثر ميلاً لأن يكون وزنهم أقل من 2.5 كيلو غرام عند الولادة. كما أن نسبة الأطفال الذين وزنهم متدن أعلى في المناطق الريفية منها في المناطق الحضرية (13% و11% على التوالي) وفي مناطق البادية منها في غير البادية (15% و11% على التوالي)، وفي إقليم الجنوب منه في إقليمي الشمال والوسط (15%، 11%، 10% على التوالي).

وتختلف نسبة المواليد الذين أوزانهم متدنية حسب المحافظة، حيث تتراوح من 8% في محافظة الزرقاء إلى 23% في محافظة معان. كما أن هنالك علاقة بين الوزن المتدني للطفل والمستوى التعليمي للأم، وتتراوح ما بين 24% بالنسبة للأمهات غير المتعلمات و8% بالنسبة للأمهات اللاتي لديهن مستوى تعليمي عالٍ.

**جدول 1.10 نسبة المواليد الأحياء خلال السنوات الخمس السابقة للمسح الذي تم الإدلاء عن وزنهم حسب الوزن عند الولادة، والتوزيع النسبي لجميع المواليد الأحياء خلال السنوات الخمس سنوات السابقة للمسح حسب الحجم عند الولادة والخصائص الأساسية، الأردن 2007**

نسبة المواليد الذين تم الإدلاء عن وزنهم (1)											
نسبة جميع المواليد حسب حجم الطفل وقت الولادة						نسبة جميع المواليد الذين تم الإدلاء عن وزنهم		نسبة المواليد الذين تم الإدلاء عن وزنهم			الخصائص الأساسية
عدد الأطفال	المجموع	لا اعرف	اكبر من المتوسط	اصغر من المتوسط	صغير جداً	تم الإدلاء عن وزنهم	عدد الأطفال	المجموع	اقل من 2.5 كغم أو أكثر	2.5 من 2.5 كغم	
<b>عمر الأم وقت الولادة</b>											
541	100.0	0.1	83.7	11.6	4.6	99.6	539	100.0	87.7	12.3	20 >
7612	100.0	0.3	84.2	11.4	4.1	99.2	7,547	100.0	88.9	11.1	34 -20
1712	100.0	0.5	84.9	9.9	4.7	98.8	1,691	100.0	89.7	10.3	49 -35
<b>ترتيب المولود</b>											
2161	100.0	0.0	82.8	13.1	4.1	99.5	2,150	100.0	87.5	12.5	1
3797	100.0	0.1	83.9	11.5	4.5	99.5	3,778	100.0	88.6	11.4	3-2
2390	100.0	0.4	85.9	9.7	3.9	98.9	2,363	100.0	90.3	9.7	5-4
1516	100.0	0.9	84.9	9.7	4.5	98.0	1,486	100.0	90.0	10.0	+6
<b>حالة التدخين للأم</b>											
904	100.0	0.0	80.5	11.9	7.6	99.2	897	100.0	83.3	16.7	تدخن السجائر/ التبغ
8960	100.0	0.3	84.7	11.1	3.9	99.1	8,879	100.0	89.5	10.5	لا تدخن
<b>مكان الإقامة</b>											
8262	100.0	0.3	84.5	11.0	4.2	99.2	8,200	100.0	89.3	10.7	الحضر
1601	100.0	0.3	82.9	12.2	4.6	98.4	1,576	100.0	87.0	13.0	الريف
<b>المحافظات</b>											
3784	100.0	0.1	84.2	11.3	4.3	99.5	3,765	100.0	88.8	11.2	العاصمة
615	100.0	0.2	88.4	9.6	1.8	99.2	610	100.0	89.9	10.1	البلقاء
1486	100.0	0.0	89.4	8.0	2.6	99.7	1,481	100.0	92.2	7.8	الزرقاء
242	100.0	0.0	84.7	10.7	4.5	99.1	240	100.0	86.6	13.4	مادبا
1861	100.0	0.9	82.9	11.7	4.5	98.8	1,838	100.0	90.0	10.0	اريد
479	100.0	0.2	77.6	14.9	7.3	98.1	470	100.0	84.6	15.4	المفرق
290	100.0	0.2	83.0	12.9	3.8	99.4	289	100.0	87.6	12.4	جرش
233	100.0	0.0	80.5	11.2	8.3	99.9	233	100.0	87.6	12.4	عجلون
348	100.0	0.2	84.2	11.1	4.5	98.9	344	100.0	89.7	10.3	الكرك
140	100.0	0.6	79.7	13.7	5.9	98.2	138	100.0	83.0	17.0	الطفيلة
167	100.0	0.4	72.6	19.4	7.6	95.6	160	100.0	77.0	23.0	معان
217	100.0	0.8	82.5	11.9	4.8	96.1	209	100.0	84.8	15.2	العقبة
<b>الإقليم</b>											
6127	100.0	0.1	85.9	10.3	3.7	99.5	6,096	100.0	89.6	10.4	الوسط
2864	100.0	0.7	81.8	12.3	5.2	98.8	2,830	100.0	88.7	11.3	الشمال
873	100.0	0.4	80.8	13.3	5.4	97.5	851	100.0	85.0	15.0	الجنوب
<b>منطقة البادية</b>											
876	100.0	0.4	79.4	14.3	5.9	97.4	853	100.0	85.5	14.5	البادية
8988	100.0	0.3	84.8	10.8	4.1	99.3	8,923	100.0	89.3	10.7	غير البادية
<b>المستوى التعليمي الذي تم الالتحاق به</b>											
241	100.0	1.6	74.5	14.8	9.1	93.8	226	100.0	76.4	23.6	غير متعلمة
591	100.0	1.6	78.0	13.0	7.5	95.9	567	100.0	80.2	19.8	ابتدائي
1365	100.0	0.1	81.9	14.3	3.7	99.3	1,355	100.0	86.9	13.1	إعدادي
4735	100.0	0.3	83.9	10.9	4.8	99.5	4,713	100.0	89.5	10.5	ثانوي
2932	100.0	0.0	88.0	9.4	2.6	99.4	2,915	100.0	91.8	8.2	أعلى من الثانوي
<b>شرائح الرفاه</b>											
2541	100.0	0.7	78.4	14.5	6.4	98.0	2,491	100.0	83.4	16.6	الأدنى
2342	100.0	0.1	86.4	9.9	3.6	99.6	2,333	100.0	90.1	9.9	الثاني
2061	100.0	0.4	87.3	8.6	3.7	99.4	2,049	100.0	91.3	8.7	الوسط
1634	100.0	0.0	86.0	10.3	3.6	99.3	1,623	100.0	92.8	7.2	الرابع
1285	100.0	0.1	84.9	12.0	3.0	99.6	1,281	100.0	89.1	10.9	الأعلى
<b>9864</b>	<b>100.0</b>	<b>0.3</b>	<b>84.3</b>	<b>11.2</b>	<b>4.3</b>	<b>99.1</b>	<b>9,776</b>	<b>100.0</b>	<b>89.0</b>	<b>11.0</b>	<b>المجموع</b>

(1) تعتمد على بطاقة التسجيل أو إفادة الأم

## 2.10 تغطية التطعيم

إن التطعيم الشامل للأطفال للوقاية من الأمراض الستة وهي السل، الدفتيريا (الخناق)، السعال الديكي، الكزاز (التيتانوس)، شلل الأطفال والحصبة عنصر مهم جداً في أي استراتيجية تهدف إلى خفض وفيات الرضع والأطفال. كما أن التباينات في انتشار التطعيم بين الفئات السكانية ذات العلاقة تعتبر ذات أهمية كبرى للمساعدة في تخطيط البرامج. بالإضافة إلى ذلك، فإن توافر المعلومات حول انتشار التطعيم أمر مهم لرصد وتقييم البرامج الموسعة للتطعيم.

انضم الأردن إلى صندوق الطفولة التابع للأمم المتحدة " ثورة بقاء الأطفال" في عام 1980. ومنذ ذلك التاريخ أصدرت وزارة الصحة بطاقة التطعيم وجعلتها متطلباً للدخول إلى المدارس. ويتم إصدار البطاقة من خلال مختلف مقدمي الخدمات عند أول تطعيم للطفل. وعند التسجيل في مراكز الأمومة والطفولة يتسلم كل طفل بطاقة صحية تظهر المطاعيم التي تلقاها والوزن والطول.

ولقد وفر المسح معلومات عن تغطية التطعيم لكافة الأطفال الأحياء الذين ولدوا في الخمس سنوات السابقة للمسح. واستناداً إلى الخطوط العريضة التي تم تطويرها من قبل منظمة الصحة العالمية، فإن الأطفال يعتبرون قد تلقوا تطعيماً كاملاً إذا تم تطعيمهم ضد السل وثلاث جرعات من المطعوم الثلاثي (الدفتيريا والسعال الديكي والكزاز) وشلل الأطفال والحصبة وذلك حتى سن 12 شهراً. أما بالنسبة لمطعوم السل فيجب إعطاءه للطفل وقت الولادة أو حين الفحص السريري الأول وذلك بناء على توصيات منظمة الصحة العالمية. أما بالنسبة لمطعوم الثلاثي الفيروسي ومطعوم شلل الأطفال، فإنه يتم إعطاءهما عند بلوغ الطفل العمر 4، 8، 12 أسبوعاً تقريباً، في حين يعطى مطعوم الحصبة عند بلوغ الطفل الشهر التاسع من العمر.

تم الحصول على معلومات حول تغطية التطعيم بطريقتين: من خلال بطاقات التطعيم التي يتم إطلاع الباحثة عليها، ومن خلال الإجابات الشفوية للأم. فإذا كانت بطاقة التطعيم متوافرة، فإن الباحثة تقوم بتدوين تواريخ التطعيم مباشرة في الاستمارة. وقد طلب من المستجيبين أن تتذكر المطاعيم التي أعطيت لطفلها في حالة عدم وجود بطاقة تطعيم للطفل، وقد بلغت نسبة بطاقات التطعيم التي وجدتتها الباحثة (90%)، وهي أعلى مما كانت عليه في مسح عام 2002 (78%). ويبين الجدول 2.10 والشكل 1.10 نسبة الأطفال الذين أعمارهم 12-23 شهراً وتلقوا مطاعيم مختلفة حسب مصدر المعلومات، أي إما من بطاقة التطعيم أو من خلال إجابة الأم. ويمثل الأطفال في العمر 12-23 شهراً أصغر فوج من الأطفال الذين وصلوا العمر الذي يجب أن يتم عنده أخذ كافة المطاعيم.

وتشير البيانات إلى أن 94% من الأطفال تلقوا كافة المطاعيم (باستثناء مطعوم السل)، ولم تختلف النسبة عما كانت عليه في مسح عام 2002. ومع ذلك بلغت نسبة الأطفال الذين تلقوا كافة المطاعيم (بما فيها مطعوم السل) 87%. وذلك بارتفاع كبير عما كانت عليه النسبة في مسح عام 2002 (28%)، وذلك بسبب أن مطعوم السل لم يكن ضمن برنامج التطعيم الوطني آنذاك وتم إدخاله كمطعوم بعد مسح عام 2002. ولوحظ وجود زيادة حادة في نسبة الأطفال الذين تلقوا كافة المطاعيم، بما فيهم مطعوم السل في مسح عام 2007. وبلغت نسبة الأطفال الذين تلقوا مطعوم الحصبة 94% وهذه النسبة تشمل الأطفال

الذين تلقوا إما مطعوم الحصبة أو مطعوم الثلاثي الفيروسي. ويتكون مطعوم الثلاثي الفيروسي من مطعوم مشترك ضد الحصبة والنكاف والحصبة الألمانية.

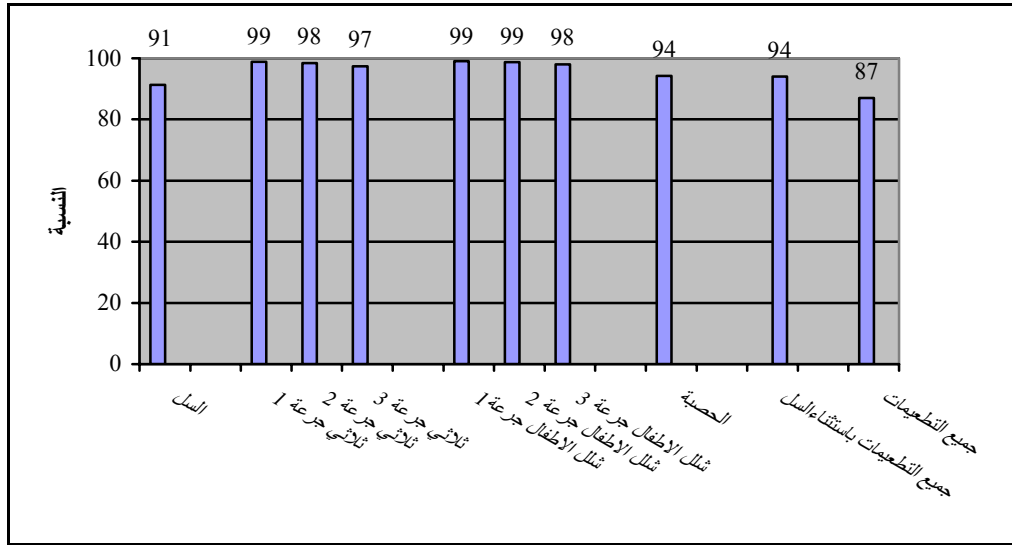
جدول 2.10 نسبة الأطفال في الأعمار 12-23 شهراً الذين تلقوا مطاعيم محددة في أي وقت قبل المسح حسب مصدر المعلومات عن التطعيم (بطاقة التطعيم أو إفادة الأم) ونسبة المطعمين خلال الـ 12 شهراً من العمر، الأردن 2007											
مصدر المعلومات	نسبة الأطفال الذين تلقوا:										
	الثلاثي			شلل الأطفال			الحصبة		جميع التطعيمات باستثناء السل <sup>(1)</sup>		جميع التطعيمات بما فيها السل <sup>(2)</sup>
السل	1	2	3	1	2	3	الحصبة	السل	1	2	عدد الأطفال
طعموا في أي وقت قبل المسح	82.7	90.0	88.9	90.2	89.9	89.4	85.8	85.5	79.0	0.0	1688
بطاقة التطعيم	8.6	8.9	8.6	8.9	8.6	8.6	8.5	8.2	8.0	0.8	182
إفادة الأم	91.3	98.9	97.4	99.1	98.7	98.0	94.3	93.7	87.0	0.8	1870
أي منهما	89.5	98.4	96.0	98.6	97.6	96.6	85.8	85.2	79.2	1.3	1870
نسبة المطعمين خلال الـ 12 شهراً <sup>(3)</sup>											

(1) تشمل الحصبة، ثلاث جرعات من مطعوم الثلاثي والشلل

(2) تشمل السل، الحصبة، ثلاث جرعات من مطعوم الثلاثي والشلل

(3) للأطفال الذين تم استيفاء المعلومات من الأم تم افتراض أن نسبة الذين تم تطعيمهم خلال السنة الأولى من العمر تشابه نسبة الذين تمت مشاهدة البطاقة التطعيمية لهم.

الشكل 1.10 نسبة الأطفال الذين أعمارهم 12-23 شهر الذين تلقوا مطاعيم محددة، الأردن 2007



ويشير الجدول كذلك إلى أن تغطية الجرعتين الأولى والثانية من المطعوم الثلاثي هي أعلى بشكل طفيف (حوالي 99% للجرعة الأولى و98% للجرعة الثانية) من الجرعة الثالثة (97%). وبالرغم من أنه يتم غالباً إعطاء المطعوم الثلاثي ومطعوم الشلل في نفس الوقت، فإن تغطية مطعوم شلل الأطفال أعلى بشكل طفيف من المطعوم الثلاثي. كما أن عدم تلقي المطعوم بين الجرعة الأولى مقارنة مع الثالثة ضد شلل الأطفال أعلى بشكل طفيف مما هو بين الجرعة الأولى والجرعة الثالثة من المطعوم الثلاثي.

يبين الجدول 3.10 تغطية التطعيم بين الأطفال الذين أعمارهم 12-23 شهراً حسب الخصائص الأساسية. ويلاحظ ارتفاع نسبة تغطية التطعيم بغض النظر عن الخصائص الأساسية، مما يشير إلى نجاح برنامج التطعيم في الوصول إلى كافة الفئات السكانية ذات العلاقة. إلا أن هناك تباينات طفيفة في تغطية التطعيم حسب الجنس (86% من الذكور الذين تلقوا جميع المطاعيم مقابل 88% من الإناث). كما أن هناك تباينات طفيفة أيضاً في تغطية التطعيم بين الحضر والريف، وقد كانت نسبة التغطية في الحضر أعلى منها في

الريف (89% في الحضر لجميع المطاعم مقابل 77% في الريف). وكانت نسبة التغطية في إقليمي الوسط والشمال، وفي مناطق غير البادية أعلى مما هي عليه للأطفال الآخرين في هذه المناطق.

جدول 3.10 نسبة الأطفال في الأعمار 12-23 شهراً الذين تلقوا مطاعم محددة في أي وقت قبل إجراء المسح (طبقاً لطبقة التطعيم أو إفادة الأم ونسبة الأطفال الذين لهم بطاقة تطعيم حسب الخصائص الأساسية، الأردن 2007)													
عدد الأطفال	نسبة الذين لهم بطاقات تطعيم	لم يطعموا	نسبة الأطفال الذين تلقوا:									الخصائص الأساسية السبل	
			جميع التطعيمات بما فيها السبل <sup>(2)</sup>	جميع التطعيمات باستثناء السبل <sup>(1)</sup>	الحصبة	الشلل			الثلاثي				
						3	2	1	3	2	1		
<b>الجنس</b>													
899	87.9	0.9	85.7	92.0	93.3	97.2	98.5	99.1	96.6	98.3	99.0	90.9	ذكر
971	92.4	0.8	88.2	95.2	95.3	98.7	98.9	99.2	98.2	98.5	98.7	91.6	أنثى
<b>ترتيب المولود</b>													
391	83.8	2.2	90.0	94.4	94.5	97.7	97.7	97.8	97.7	97.7	97.8	92.8	1
761	90.0	0.4	87.7	93.8	95.1	98.6	99.3	99.6	97.8	99.3	99.6	92.2	3-2
470	93.6	0.0	85.8	93.4	93.9	98.5	99.2	100.0	97.6	97.9	99.0	90.7	5-4
248	95.0	1.7	82.3	92.6	92.8	95.8	97.7	98.2	95.8	97.7	98.0	87.1	+6
<b>مكان الإقامة</b>													
1564	91.0	0.9	89.0	94.3	94.9	98.1	98.8	99.1	97.5	98.6	98.8	92.7	الحضر
306	86.8	0.5	77.1	90.6	91.5	97.2	98.3	99.5	97.0	97.6	99.5	83.9	الريف
<b>المحافظات</b>													
755	88.5	1.0	90.0	93.1	94.3	98.0	99.0	99.0	96.7	98.4	98.4	94.8	العاصمة
108	96.2	0.0	89.6	96.2	96.2	100.0	100.0	100.0	100.0	100.0	100.0	92.5	البلقاء
260	96.9	0.7	87.3	95.8	95.8	98.7	98.7	99.3	98.7	98.7	99.3	90.6	الزرقاء
43	96.8	0.7	86.2	95.4	95.4	98.7	98.7	99.3	98.7	98.7	99.3	88.1	مادبا
348	87.7	0.8	92.4	96.3	96.8	98.7	99.2	99.2	98.7	98.7	99.2	95.3	اربد
85	86.1	1.1	82.3	90.5	90.5	96.6	97.2	98.9	96.6	97.2	98.9	90.2	المفرق
59	91.5	0.6	85.0	94.1	94.1	98.3	99.4	99.4	98.3	99.4	99.4	89.1	جرش
43	88.8	0.6	87.9	89.8	89.8	94.3	96.3	98.8	94.3	96.3	98.8	96.3	عجلون
62	87.0	1.0	45.5	92.1	92.1	98.3	99.0	99.0	98.3	99.0	99.0	47.0	الكرك
26	91.3	0.7	72.6	89.1	89.8	97.4	97.9	99.3	97.4	97.9	99.3	78.8	الطفيلة
38	92.9	1.1	77.2	83.8	86.4	89.4	93.7	98.4	88.9	92.6	96.3	87.6	معان
46	90.2	1.0	71.8	86.2	86.6	96.7	97.6	99.0	96.3	97.6	99.0	77.3	العقبة
<b>الإقليم</b>													
1165	91.4	0.8	89.2	94.1	94.9	98.3	99.0	99.2	97.5	98.6	98.8	93.4	الوسط
535	88.0	0.8	89.6	94.6	94.9	97.9	98.6	99.1	97.9	98.3	99.1	93.9	الشمال
170	89.8	1.0	63.5	88.2	89.0	95.8	97.3	98.9	95.5	97.1	98.5	68.8	الجنوب
<b>منطقة البادية</b>													
181	88.2	0.8	80.8	89.6	90.3	95.9	96.9	99.1	95.6	96.8	98.9	88.1	البادية
1689	90.5	0.8	87.7	94.1	94.8	98.2	98.9	99.1	97.6	98.6	98.9	91.6	غير البادية
<b>المستوى التعليمي الذي تم الالتحاق به</b>													
40	88.2	4.4	58.9	84.6	86.1	89.3	92.0	95.6	89.3	91.5	94.7	67.1	غير متعلمة
116	89.5	3.1	71.6	82.0	82.0	90.8	95.3	96.8	90.8	95.3	96.8	84.3	ابتدائي
203	93.5	1.1	82.8	93.0	93.9	96.4	97.8	98.9	96.4	96.9	98.9	87.7	إعدادي
909	89.1	0.9	89.8	95.3	95.9	98.8	98.9	99.1	98.2	98.9	99.1	92.6	ثانوي
602	91.2	0.0	89.0	94.3	95.1	99.3	99.9	100.0	98.4	99.2	99.2	93.5	أعلى من الثانوي
<b>شرائح الرفاه</b>													
494	91.4	1.2	82.2	91.8	91.9	96.6	97.9	98.8	96.6	97.9	98.7	88.1	الأدنى
464	92.4	1.0	87.9	94.0	94.8	97.4	98.5	99.0	97.3	98.4	99.0	92.2	الثاني
386	90.1	0.3	90.0	95.4	97.0	99.4	99.5	99.6	97.8	99.5	99.5	92.2	الوسط
300	89.5	1.3	87.8	92.6	93.2	98.1	98.7	98.7	98.1	98.1	98.7	92.3	الرابع
226	84.9	0.2	89.4	95.8	95.8	99.8	99.8	99.8	98.0	98.0	98.0	93.4	الأعلى
<b>1870</b>	<b>90.3</b>	<b>0.8</b>	<b>87.0</b>	<b>93.7</b>	<b>94.3</b>	<b>98.0</b>	<b>98.7</b>	<b>99.1</b>	<b>97.4</b>	<b>98.4</b>	<b>98.9</b>	<b>91.3</b>	<b>المجموع</b>

(1) تشمل الحصبة، ثلاث جرعات من مطعوم الثلاثي والشلل  
(2) تشمل السبل، الحصبة، ثلاث جرعات من مطعوم الثلاثي والشلل.

ويبين الجدول 3.10 تباينات جوهرية حسب المستوى التعليمي للأم حيث كانت نسبة التغطية في التطعيم متدنية لأطفال السيدات غير المتعلقات ولجميع المطاعيم وخاصة مطعوم السل (59% لأطفال غير المتعلقات مقابل 89% لأطفال السيدات ذوات التعليم الأعلى من الثانوي). كما أن هناك اختلافات في تغطية تطعيم الأطفال حسب مستوى الرفاه للأسرة، فأطفال السيدات في شريحة الرفاه الأدنى يميلوا بشكل أقل إلى تلقي كافة المطاعيم من أطفال السيدات في شريحة الرفاه الأعلى. بينما يميل أطفال الأسر في شريحة الرفاه المتوسطة بشكل أكبر إلى تلقي كافة المطاعيم (90%) من أطفال الأسر في الشرائح الأخرى.

### 1.2.10 اتجاهات تغطية التطعيم

إن إحدى الطرق لقياس اتجاهات تغطية التطعيم هي مقارنة التغطية بين الأطفال في أعمار مختلفة. ويبين الجدول 4.10 نسبة الأطفال ممن أعمارهم 12-59 شهراً الذين تلقوا مطاعيم خلال السنة الأولى من عمرهم حسب العمر الحالي للطفل. ويمكن أن يوفر هذا النوع من البيانات دليلاً لأي اتجاهات في تغطية التطعيم خلال السنوات الخمس السابقة للمسح.

جدول 4.10 نسبة الأطفال الذين أعمارهم 12-59 شهر وقت إجراء المسح الذين تلقوا مطاعيم محددة خلال الـ 12 شهراً من العمر ونسبة الذين لهم بطاقة تطعيم حسب العمر الحالي للطفل، الأردن 2007												
العمر الحالي للطفل بالأشهر	السل	نسبة الأطفال الذين تلقوا:									عدد الأطفال	
		الثلاثي			الشلل			الحصبة	جميع التطعيمات باستثناء (1) السل	جميع التطعيمات (2) يطعموا لم بطاقات التطعيم وشوهدت		
		1	2	3	1	2	3					
23-12	89.5	98.4	97.4	96.0	98.6	97.6	96.6	85.8	79.2	1.3	90.3	1870
35-24	77.1	98.2	98.0	97.3	98.2	97.8	97.3	86.9	68.2	1.6	90.2	1907
47-36	76.8	97.9	97.8	96.6	98.0	97.9	97.0	87.4	69.2	1.7	88.7	1976
59-48	72.0	97.2	96.5	95.5	97.3	96.6	95.7	89.1	66.2	2.6	73.1	1900
المجموع	78.9	97.9	97.5	96.4	98.1	97.5	96.7	87.3	70.7	1.8	85.6	7652

ملاحظة: تم استيفاء المعلومات من بطاقة التطعيم إن وجدت وفي حالة عدم توافرها أخذت المعلومات من الأم. للأطفال الذين تم استيفاء المعلومات من الأم تم افتراض أن نسبة الذين تم تطعيمهم خلال السنة الأولى من العمر مساوية لنسبة الذين تمت مشاهدة البطاقة التطعيمية لهم.  
(1) تشمل الحصبة، ثلاث جرعات من مطعوم الثلاثي والشلل  
(2) تشمل السل والحصبة، ثلاث جرعات من مطعوم الثلاثي والشلل

وهناك تغير طفيف في تغطية التطعيم على مر السنوات الخمس الماضية. ويبين الجدول 4.10 عدم وجود أي تغيير في تغطية التطعيم باستثناء مطعوم السل. حيث كانت هنالك زيادة مقدارها 16 نقطة مئوية في تغطية مطعوم السل (72% في الفئة العمرية 48-59 شهراً إلى 90% في الفئة العمرية 12-23 شهراً). في حين ازدادت في السنوات الخمس السابقة تغطية جميع التطعيمات بما فيها السل من 66% إلى 79%. أما مطعوم الحصبة فقد كان فيه تراجع طفيف (من 89% بين الأطفال في الفئة العمرية 48-59 شهراً إلى 86% للفئة العمرية 12-23 شهراً). وتم إبراز بطاقات التطعيم لحوالي 90% من الأطفال للفئة العمرية 12-23 شهراً، في حين بلغت هذه النسبة 73% للفئة العمرية 48-59 شهراً. وقد يعود السبب في انخفاض نسبة البطاقات المبرزة أثناء المسح للفئات الأكبر سناً إلى عدم تمكن الأم من إبراز البطاقات الصحية للباحثة. إذ أن هذه البطاقات عادة ما يتم الاحتفاظ بها لدى دور رياض الأطفال التي يلتحق بها الطفل.

## 2.2.10 الجرعات الإضافية

يبين الجدولان 1.5.10 و 2.5.10 نسبة الأطفال الذين أعمارهم 24-59 شهراً الذين تلقوا مطعوم الشلل والمطعوم الثلاثي ومطعوم التهاب الكبد ومطعوم المستدمية النزلية (السحايا) والحصبة، والمطعوم الثلاثي الفيروسي خلال أي وقت قبل إجراء المسح. وتعطى جرعات مطعوم شلل الأطفال الأولى والثانية والثالثة عادة كل شهرين. وبالإضافة إلى ذلك، فإنه يتم إعطاء الطفل الجرعة الرابعة ضد الشلل عند الشهر التاسع من العمر وجرعة مدعمة ضد الشلل عند الشهر الثامن عشر من العمر. ولم تلاحظ تباينات جوهريّة في تغطية مطعوم الشلل للجرعات الأولى والثانية والثالثة التي تصل تقريباً إلى أكثر من 99% بين الأطفال 24-59 شهراً. إلا أن هنالك انخفاضاً جوهرياً بين نسبة الأطفال الذين تلقوا الجرعة الرابعة من مطعوم شلل الأطفال (92%) والذين تلقوا الجرعة المدعمة (87%). وقد يعود السبب في ذلك إلى الحقيقة أن مسح السكان والصحة الأسرية لعام 2007 قد غطى فقط الأطفال الذين تقل أعمارهم عن خمس سنوات، في حين أن الجرعة المدعمة تعطى عادة للأطفال ما بين السنة الرابعة والسادسة من العمر. لذلك فإن نسبة كبيرة من الأطفال الذين شملهم المسح كانوا صغاراً جداً لتلقي الجرعة المدعمة.

وكما ذكر سابقاً فإن تغطية الجرعات الأولى والثانية والثالثة من المطعوم الثلاثي للأطفال في الفئة العمرية 24-59 شهراً مرتفعة. إلا أنه كما هو الحال لمطعوم الشلل فإن تغطية الجرعة المدعمة (88%) من المطعوم الثلاثي (التي تعطى عادة عند الشهر الثامن عشر من العمر) هي أقل بشكل كبير من الجرعة الثالثة من المطعوم الثلاثي (99%).

## 3.2.10 مطاعيم إضافية

### التهاب الكبد البائي

التهاب الكبد البائي هو مرض فيروسي يهاجم بشكل رئيسي الكبد. ويتألف التطعيم الأساسي من ثلاث حقن تعطى في العضل، تعطى الجرعة الأولى عند الولادة، وتعطى الجرعتان الثانية والثالثة بين الشهر الأول والشهر الثالث وبين الشهر الثاني والشهر السابع عشر على التوالي. وبينت النتائج في الجدول 2.5.10 أن نسبة الأطفال الذين تلقوا مطعوم التهاب الكبد البائي هي نسبة مرتفعة. فقد تلقى ما نسبته 99% من الأطفال الجرعتين الأولى والثانية والثالثة من هذا المطعوم والتباينات طفيفة في نسبة تغطية هذا المطعوم حسب الخصائص الأساسية للسيدات.

### الأنفلونزا (المستدمية النزلية) نوع b (Hib)

هو مرض بكتيري يمكن أن يتسبب في الإصابة بمرض التهاب السحايا (التهاب الأغشية المحيطة بالمخ) لدى الأطفال الرضع، والتهاب حاد في اللهاة (النسيج الذي يغطي الحنجرة أثناء عملية بلع الطعام) لدى الأطفال الأكبر سناً. ويجب أن يتلقى جميع الأطفال جرعتين من هذا المطعوم في الشهر الثاني والشهر الرابع من عمر الطفل على التوالي، ويمكن إعطاء الجرعة الثالثة عند الشهر السادس من العمر. وأشارت النتائج في الجدول 2.5.10 إلى أن 99% من الأطفال الذين أعمارهم 24-59 شهراً قد تلقوا هذا المطعوم وبزيادة كبيرة عما كانت عليه النسب في مسح 2002 إذ بلغت النسبة آنذاك 11% للجرعة الأولى. وقد كانت التباينات في تغطية التطعيم ضئيلة لا تذكر.

جدول 1.5.10 نسبة الأطفال في الأعمار 24 - 59 شهراً الذين تلقوا مطاعيم محددة في أي وقت قبل إجراء المسح (حسب بطاقة التطعيم أو إفادة الأم) ونسبة الأطفال الذين لهم بطاقة تطعيم حسب الخصائص الأساسية (الجزء الأول)، الأردن 2007										
الخصائص الأساسية	الثلث				الجرعة المدعمة	الشلل				
	الجرعة المدعمة	3	2	1		4	3	2	1	
<b>الجنس</b>	عدد الأطفال									
ذكر	2963	88.5	99.3	99.4	99.5	87.1	91.8	99.2	99.4	99.6
أنثى	2819	87.7	98.8	99.1	99.2	86.7	91.4	98.9	99.2	99.3
<b>ترتيب المولود</b>										
1	1311	88.5	98.9	98.9	99.0	87.3	92.0	99.1	99.1	99.2
3-2	2163	87.9	99.3	99.4	99.6	86.3	90.7	99.1	99.4	99.5
5-4	1402	89.6	99.4	99.5	99.5	88.8	92.8	99.4	99.5	99.5
+6	906	85.9	98.1	99.0	99.1	85.1	91.4	98.4	99.2	99.4
<b>مكان الإقامة</b>										
الحضر	4887	88.8	99.1	99.2	99.3	87.5	91.9	99.1	99.4	99.4
الريف	895	84.5	98.8	99.2	99.4	83.6	89.8	98.8	99.1	99.4
<b>المحافظات</b>										
العاصمة	2195	87.7	99.5	99.8	99.8	86.3	91.1	99.3	99.8	99.8
البلقاء	367	89.6	100.0	100.0	100.0	88.7	90.9	100.0	100.0	100.0
الزرقاء	943	90.8	98.7	98.7	99.1	89.4	93.4	98.7	98.7	99.1
مادبا	141	91.4	98.8	99.4	99.4	92.3	96.1	98.8	99.4	99.4
اربد	1053	90.9	98.7	98.7	98.7	89.6	94.0	99.2	99.2	99.2
المفرق	280	89.7	98.4	98.6	98.6	89.3	92.2	98.3	98.4	98.4
جرش	158	91.9	99.5	99.5	99.5	91.5	95.3	99.5	99.5	99.5
عجلون	144	94.2	99.5	99.5	99.5	94.2	95.9	99.5	99.5	99.5
الكرك	201	74.5	98.7	98.9	99.5	72.6	85.2	99.1	99.3	99.5
الطفيلة	83	79.1	99.4	99.6	99.8	78.5	84.0	99.4	99.8	99.8
معان	94	70.8	94.9	96.0	97.0	70.3	81.5	95.6	96.3	98.1
العقبة	124	69.8	97.1	98.2	98.8	67.9	76.0	97.6	98.6	99.0
<b>الإقليم</b>										
الوسط	3645	88.8	99.3	99.5	99.6	87.6	91.9	99.2	99.5	99.6
الشمال	1635	91.1	98.8	98.9	98.9	90.1	94.0	99.1	99.1	99.1
الجنوب	502	73.4	97.7	98.3	98.9	72.0	82.0	98.1	98.7	99.2
<b>منطقة البادية</b>										
البادية	502	84.7	97.8	98.5	98.9	84.4	90.1	97.9	98.5	99.0
غير البادية	5281	88.4	99.2	99.3	99.4	87.2	91.7	99.2	99.4	99.5
<b>المستوى التعليمي الذي تم الالتحاق به</b>										
غير متعلمة	154	76.6	93.6	98.5	98.8	72.6	80.2	93.6	98.7	99.1
ابتدائي	362	87.0	98.4	98.7	98.9	82.8	89.5	97.2	98.8	98.9
إعدادي	810	90.0	99.6	99.6	99.6	90.7	94.1	99.6	99.6	99.6
ثانوي	2743	88.4	99.0	99.1	99.2	87.4	91.9	99.2	99.2	99.4
أعلى من الثانوي	1713	88.1	99.5	99.5	99.6	86.6	91.4	99.5	99.6	99.6
<b>شرائح الرفاه</b>										
الأدنى	1428	87.5	98.4	99.0	99.3	85.8	91.1	98.2	99.2	99.5
الثاني	1319	90.5	99.2	99.3	99.3	90.2	93.9	99.4	99.4	99.5
الوسط	1210	89.7	99.6	99.6	99.7	89.3	92.9	99.6	99.6	99.6
الرابع	1017	86.1	98.5	98.5	98.7	85.2	89.3	98.5	98.5	98.7
الأعلى	808	85.6	99.9	100.0	100.0	82.4	89.7	99.9	100.0	100.0
<b>المجموع</b>	5782	88.1	99.0	99.2	99.4	86.9	91.6	99.1	99.3	99.4



جدول 2.5.10 تطعيم الأطفال في العمر 24 - 59 شهراً حسب الخصائص الأساسية (الجزء الثاني)، الأردن 2007										
عدد الأطفال	نسبة الذين لهم بطاقات تطعيم وشوهدت	مطعم الثلاثي الفيروسي	الحصبة	المستدمية النزلية (السحايا)			التهاب الكبد الباني			الخصائص الأساسية
				3	2	1	3	2	1	
<b>الجنس</b>										
2963	84.2	96.1	98.5	99.1	99.2	99.4	99.0	99.3	99.6	ذكر
2819	83.9	95.7	98.4	98.6	99.0	99.0	98.6	99.1	99.2	أنثى
<b>ترتيب المولود</b>										
1311	84.5	96.8	98.2	98.9	98.9	99.0	98.6	98.9	99.0	1
2163	83.4	95.9	98.7	99.1	99.2	99.3	99.1	99.4	99.6	3-2
1402	86.2	97.0	98.9	99.2	99.4	99.5	99.2	99.4	99.5	5-4
906	82.0	92.9	97.6	97.8	98.8	99.0	98.0	98.9	99.1	+6
<b>مكان الإقامة</b>										
4887	84.6	96.3	98.5	99.0	99.1	99.2	98.9	99.2	99.4	الحضر
895	81.5	93.5	98.0	98.6	98.9	99.2	98.6	99.1	99.4	الريف
<b>المحافظات</b>										
2195	87.1	96.0	98.9	99.5	99.8	99.8	99.1	99.8	99.8	العاصمة
367	86.1	98.5	99.6	99.8	100.0	100.0	100.0	100.0	100.0	البلقاء
943	88.0	98.0	98.6	98.7	98.7	99.1	98.7	98.7	99.1	الزرقاء
141	90.6	94.8	97.4	98.0	98.4	98.9	98.0	99.0	99.4	مادبا
1053	77.8	95.5	97.9	98.5	98.5	98.5	98.7	98.7	98.7	اربد
280	78.4	95.0	97.7	98.3	98.4	98.4	98.4	98.6	98.6	المفرق
158	81.1	96.4	98.5	99.5	99.5	99.5	99.5	99.5	99.5	جرش
144	75.3	96.7	98.5	99.5	99.5	99.5	99.5	99.5	99.5	عجلون
201	78.8	92.2	99.3	97.0	97.5	98.2	97.9	98.4	99.8	الكرك
83	81.4	96.7	98.8	99.4	99.6	99.8	99.4	99.6	99.8	الطفيلة
94	84.1	85.0	94.6	94.4	95.8	96.7	94.7	96.0	97.0	معان
124	78.4	90.9	94.8	96.9	97.9	98.6	96.9	97.9	98.6	العقبة
<b>الإقليم</b>										
3645	87.4	96.7	98.9	99.3	99.5	99.6	99.0	99.5	99.6	الوسط
1635	78.0	95.6	98.0	98.7	98.7	98.7	98.8	98.9	98.9	الشمال
502	80.1	91.3	97.2	96.9	97.6	98.3	97.3	98.0	99.0	الجنوب
<b>منطقة البادية</b>										
502	84.6	92.5	96.7	97.6	98.3	98.8	97.6	98.4	98.9	البادية
5281	84.0	96.2	98.6	99.0	99.2	99.3	99.0	99.3	99.4	غير البادية
<b>المستوى التعليمي الذي تم الالتحاق به</b>										
154	77.9	89.5	91.6	93.2	97.9	98.7	93.0	98.0	98.8	غير متعلمة
362	83.7	93.9	96.2	98.2	98.6	98.9	98.2	98.6	98.9	ابتدائي
810	87.8	95.3	99.1	99.5	99.6	99.6	99.5	99.6	99.6	إعدادي
2743	85.0	95.8	98.5	98.8	98.9	99.0	98.7	99.0	99.2	ثانوي
1713	81.5	97.4	99.3	99.4	99.5	99.5	99.4	99.5	99.6	أعلى من الثانوي
<b>شرائح الرفاه</b>										
1428	85.2	94.5	97.4	98.2	98.8	99.2	97.7	99.0	99.3	الأدنى
1319	86.0	97.1	98.8	99.0	99.1	99.2	99.1	99.2	99.3	الثاني
1210	85.0	97.5	99.5	99.5	99.5	99.5	99.5	99.6	99.7	الوسط
1017	82.5	94.3	98.2	98.4	98.4	98.5	98.4	98.4	98.6	الرابع
808	79.8	96.1	98.8	99.9	99.9	99.9	99.9	100.0	100.0	الأعلى
<b>5782</b>	<b>84.1</b>	<b>95.9</b>	<b>98.5</b>	<b>98.9</b>	<b>99.1</b>	<b>99.2</b>	<b>98.8</b>	<b>99.2</b>	<b>99.4</b>	<b>المجموع</b>

### الحصبة والمطعم الثلاثي

تمت التوصية منذ عام 1989 بإتباع جدول روتيني يتألف من جرعتين لإعطاء مطعم الحصبة. الغرض من الجرعة الثانية هو لإحداث مناعة لدى الشخص الذي لم يتجاوب مع الجرعة الأولى. ويتم إعطاء الجرعة الثانية من مطعم الحصبة بشكل مشترك مع مطعم الثلاثي الفيروسي. ويتم إعطاء الجرعة

الأولى عند بلوغ الطفل عامه الأول. أما الجرعة الثانية التي تعطى مع مطعوم الثلاثي الفيروسي فينصح بإعطائها ما بين السنة الرابعة والسادسة من عمر الطفل، أو قبل دخوله المدرسة.

وتشير نتائج المسح إلى أن 99% من الأطفال الذين أعمارهم 24-59 شهراً تلقوا الجرعة الأولى من مطعوم الحصبة (جدول 2.5.10) وتلقى 96% من الأطفال الجرعة الثانية من مطعوم الحصبة بشكل مشترك مع المطعوم الثلاثي الفيروسي.

وقد لوحظ أن نسبة تغطية مطعوم الحصبة كانت مرتفعة (99%) لأطفال الأمهات اللاتي لديهن على الأقل مستوى تعليمي إحصائي مقارنة مع أطفال الأمهات غير المتعلمات (92%). كما أن هناك تباينات طفيفة في نسبة تغطية مطعوم الثلاثي للأطفال حسب ترتيب الطفل والإقامة وحسب المستوى التعليمي للأم (97% لأطفال الأمهات ممن مستواهن التعليمي أعلى من الثانوي مقارنة مع 90% لأطفال السيدات غير المتعلمات).

### 3.10 التهابات الجهاز التنفسي الحادة

تعتبر التهابات الجهاز التنفسي الحادة عالمياً السبب الرئيسي لوفيات الأطفال والأطفال الرضع. إلا أن التشخيص المبكر والعلاج باستخدام المضادات الحيوية يمكن أن تمنع نسبة كبيرة من الوفيات الناتجة عن التهابات الجهاز التنفسي الحادة. وتم تقدير حالات انتشار هذه الأمراض عن طريق سؤال الأم في مسح عام 2007، فيما إذا تعرض أطفالها الذين أعمارهم دون الخامسة للسعال المصحوب بالتنفس السريع والقصير خلال الأسبوعين السابقين للمسح. وتنطبق هذه الأعراض على حالات الإصابة بمرض التهابات الجهاز التنفسي الحادة. وتجدر الإشارة هنا إلى أن بيانات الوفيات التي تم جمعها هي بيانات ذاتية استندت إلى مفهوم الأم للمرض دون أي تأكيد من قبل متخصص في المجالات الطبية.

يبين الجدول 6.10 نسبة الأطفال دون سن الخامسة الذين أصيبوا بالتهابات الجهاز التنفسي الحادة خلال الأسبوعين السابقين للمسح. وبشكل إجمالي، فقد بلغت نسبة هؤلاء الأطفال 5%. ويختلف مدى انتشار التهابات الجهاز التنفسي الحادة حسب عمر الطفل، فالأطفال الذين أعمارهم 6-11 شهراً كانت لهم الفرصة الأكبر للإصابة بأعراض التهابات الجهاز التنفسي الحادة (9%) مقارنة مع كافة الفئات العمرية الأخرى. وهناك تباين طفيف في انتشار هذا المرض حسب جنس المولود ومكان الإقامة في الحضر والريف والبادية. أما بالنسبة للمحافظة، فإن هنالك تبايناً واضحاً إذ تراوح انتشار المرض بنسبة أدناها 2% في محافظتي مادبا والطفيلة وأعلىها 7% في محافظتي العاصمة وعجلون. وكذلك كان انتشار أعراض هذا المرض بين أطفال الأمهات المدخنات (8%) مقارنة مع أطفال الأمهات غير المدخنات (5%). وقد تباين انتشار هذا المرض بشكل كبير حسب المستوى التعليمي فبينما كان 7% من أطفال السيدات اللاتي مستواهن التعليمي ابتدائي مصابين بأعراض التهابات الجهاز التنفسي الحاد، انخفضت هذه النسبة إلى 3% لأطفال السيدات اللاتي مستواهن أعلى من الثانوي. وتباينت نسبة الإصابة بهذا المرض حسب مستوى رفاه الأسرة، حيث كانت هذه النسبة أقل في شريحة الرفاه الأعلى منها في الشرائح الأخرى.

جدول 6.10 نسبة الأطفال دون الخامسة من العمر الذين أصيبوا بالسعال المصحوب بتنفس سريع وقصير (أعراض الالتهاب التنفسي الحاد) خلال الأسبوعين السابقين للمسح، ونسبة الأطفال الذين ظهرت عليهم علامات الالتهاب الحاد الذين عولجوا في مرفق صحي أو من مقدم خدمة ونسبة الذين عولجوا بأخذ مضاد حيوي حسب الخصائص الأساسية، الأردن 2007					
الأطفال دون الخامسة من العمر الذين لديهم أعراض الالتهاب التنفسي الحاد			الأطفال دون الخامسة		
عدد الأطفال	نسبة الأطفال الذين تلقوا مضاد حيوي	نسبة الذين عولجوا في مرفق صحي أو من قبل مقدم الرعاية الصحية <sup>(2)</sup>	عدد الأطفال	نسبة الأطفال الذين لديهم أعراض الالتهاب التنفسي الحاد <sup>(1)</sup>	الخصائص الأساسية
<b>عمر الطفل بالأشهر</b>					
33	(90.7)	(92.9)	1,062	3.1	أقل من 6 أشهر
85	74.6	78.2	955	8.9	11-6
120	92.3	74.9	1,870	6.4	23-12
96	91.3	67.3	1,907	5.1	35-24
81	82.9	65.8	1,976	4.1	47-36
72	90.5	83.8	1,900	3.8	59-48
<b>الجنس</b>					
282	89.8	78.5	4,917	5.7	ذكر
206	83.4	70.1	4,751	4.3	أنثى
<b>حالة التدخين للام</b>					
72	(94.5)	(84.2)	879	8.1	تدخن السجائر/ التبغ
416	85.8	73.4	8,790	4.7	لا تدخن
<b>مكان الإقامة</b>					
433	86.6	74.0	8,096	5.4	الحضر
54	90.8	83.2	1,572	3.5	الريف
<b>المحافظات</b>					
250	83.0	73.3	3,692	6.8	العاصمة
13	*	*	605	2.2	البلقاء
42	(82.2)	(73.2)	1,469	2.8	الزرقاء
4	8	*	237	1.5	مادبا
95	(97.0)	(74.7)	1,826	5.2	اربد
22	(88.1)	(86.3)	468	4.7	المفرق
11	(85.1)	(59.7)	287	3.8	جرش
15	83.1	69.6	230	6.7	عجلون
21	(98.0)	(86.9)	338	6.3	الكرك
2	*	*	137	1.6	الطفيلة
5	*	*	164	2.8	معان
8	(78.5)	(63.4)	215	3.6	العقبة
<b>الإقليم</b>					
308	83.6	74.3	6,003	5.1	الوسط
144	93.2	74.8	2,811	5.1	الشمال
36	92.6	81.4	854	4.2	الجنوب
<b>منطقة البادية</b>					
33	78.4	83.9	863	3.9	البادية
455	87.7	74.3	8,806	5.2	غير البادية
<b>المستوى التعليمي الذي تم الالتحاق به</b>					
11	*	*	238	4.7	غير متعلمة
41	(74.6)	(55.6)	573	7.2	ابتدائي
88	85.8	73.0	1,345	6.5	إعدادي
264	87.7	77.2	4,612	5.7	ثانوي
84	92.2	77.8	2,901	2.9	أعلى من الثانوي
<b>شرائح الرفاه</b>					
122	85.5	66.0	2,480	4.9	الأدنى
115	91.8	80.1	2,298	5.0	الثاني
115	85.1	84.9	2,038	5.6	الوسط
96	80.9	67.1	1,597	6.0	الرابع
40	*	*	1,255	3.2	الأعلى
<b>488</b>	<b>87.1</b>	<b>75.0</b>	<b>9,669</b>	<b>5.0</b>	<b>المجموع</b>

ملاحظة: الأرقام بين قوسين استندت إلى عدد حالات بين 25-49 حالة غير موزونة \*تعتمد على عدد حالات أقل من 25 حالة موزونه.  
(1) أعراض الالتهاب التنفسي الحاد (السعال المصحوب بالتنفس السريع والقصير)  
(2) باستثناء الصيدلية، الدكان، الطبيب الشعبي

وأظهر الجدول 6.10 أيضاً أن ثلاثة أرباع الأطفال الذين لديهم أعراض التهابات الجهاز التنفسي الحاد قد بحثوا عن استشارة طبية أو علاج لهذا المرض، و79% تناولوا مضادات حيوية خلال إصابتهم بالمرض. وقد تباينت هذه النسب حسب الخصائص الأساسية للسيدات ولم تتبع أي نمط واضح، حيث كان الأطفال الذكور أكثر تردداً من الأطفال الإناث على مقدمي الخدمات الصحية وفي تلقي المضادات الحيوية. كما بينت نتائج المسح أن الأطفال الذين يقيمون في المناطق الريفية أكثر ميلاً لزيارة المرفق الصحي وتلقي المضادات الحيوية من الأطفال الذين يقيمون في المناطق الحضرية.

#### 4.10 انتشار الحمى

تعتبر الحمى نتيجة رئيسية للالتهابات الحادة التي تصيب الأطفال، ويبين الجدول 7.10 نسبة الأطفال دون الخامسة من العمر الذين أصيبوا بالحمى خلال الأسبوعين السابقين للمسح ونسبة الذين تلقوا العلاج حسب الخصائص الأساسية للسيدة. وبشكل عام، فقد بلغت نسبة هؤلاء الأطفال 14% في مسح عام 2007 مقارنة مع 9% في مسح عام 2002.

ويختلف انتشار الحمى بين الأطفال حسب عمر الطفل، فالأطفال الذين أعمارهم 6-11 و12-23 شهراً هم الأكثر إصابة بالحمى (27 و18% على التوالي) من بقية الأطفال. ولا يوجد تباين جوهري في انتشار الحمى حسب جنس الطفل. إلا أنه يلاحظ وجود تباين جوهري حسب مكان الإقامة في الحضر والريف (15% و12% على التوالي)، وحسب المحافظة، حيث تتراوح النسبة من 5% في محافظة الزرقاء إلى 20% في محافظة اربد. ولا يوجد هناك نمط واضح بين المستوى التعليمي للأُم وانتشار الحمى، حيث تراوحت النسبة من 8% لأطفال السيدات غير المتعلمات إلى 16% لأطفال السيدات ممن لديهن المستوى التعليمي الثانوي.

وأظهر الجدول أن 70% من الأطفال الذين أصيبوا بالحمى قد بحثوا عن استشارة طبية أو علاج لهذا المرض، و85% قد تناولوا المضادات الحيوية خلال إصابتهم بالمرض. وتباينت هذه النسب بشكل كبير حسب الخصائص الأساسية، حيث كان الأطفال الإناث أكثر تردداً على المرافق الصحية وتلقي المضادات الحيوية من الأطفال الذكور، وقد تم البحث عن العلاج أو الاستشارة الطبية الخاصة بهذا المرض وبشكل شائع في المناطق الريفية منه في المناطق الحضرية وفي إقليم الجنوب أكثر منه في الإقليمين الآخرين. كما أن استعمال المضادات الحيوية لمعالجة المرض شائع بشكل أكبر في المناطق الريفية وفي إقليمي الشمال والجنوب وفي مناطق البادية.

جدول 7.10 نسبة الأطفال دون الخامسة من العمر الذين أصيبوا بالحمى خلال الأسبوعين السابقين للمسح، الذين عولجوا في مرفق صحي أو من مقدم خدمة ونسبة الذين عولجوا بأخذ مضاد حيوي حسب الخصائص الأساسية، الأردن 2007					
الأطفال دون الخامسة من العمر ولديهم أعراض الحمى			من بين الأطفال دون الخامسة من العمر		الخصائص الأساسية
عدد الأطفال	نسبة الأطفال الذين تلقوا مضاد حيوي	نسبة الذين عولجوا في مرفق صحي أو من قبل مقدم الرعاية الصحية <sup>(1)</sup>	عدد الأطفال	نسبة المصابين بالحمى	
<b>عمر الطفل بالأشهر</b>					
					أقل من 6 أشهر
110	74.6	60.8	1,062	10.4	11-6
255	82.2	72.2	955	26.7	23-12
340	82.8	69.2	1,870	18.2	35-24
234	86.0	72.1	1,907	12.3	47-36
261	90.0	71.2	1,976	13.2	59-48
178	87.3	69.8	1,900	9.4	
<b>الجنس</b>					
722	82.1	69.4	4,917	14.7	ذكر
655	87.2	70.7	4,751	13.8	أنثى
<b>مكان الإقامة</b>					
1,190	84.2	68.9	8,096	14.7	الحضر
187	86.8	77.0	1,572	11.9	الريف
<b>المحافظات</b>					
621	82.1	66.5	3,692	16.8	العاصمة
45	83.8	80.1	605	7.4	البلقاء
77	(85.5)	(81.9)	1,469	5.2	الزرقاء
17	81.3	78.0	237	7.2	مادبا
359	87.0	67.4	1,826	19.6	اريد
74	86.8	77.5	468	15.8	المفرق
37	89.0	78.3	287	12.8	جرش
40	85.1	70.8	230	17.3	عجلون
55	89.8	77.5	338	16.4	الكرك
12	89.1	80.7	137	8.9	الطفيلة
19	81.7	73.9	164	11.6	معان
21	83.1	77.8	215	9.9	العقبة
<b>الإقليم</b>					
760	82.5	69.1	6,003	12.7	الوسط
509	87.0	69.9	2,811	18.1	الشمال
108	87.0	77.3	854	12.6	الجنوب
<b>منطقة البادية</b>					
102	79.4	71.5	863	11.8	البادية
1,275	84.9	69.9	8,806	14.5	غير البادية
<b>المستوى التعليمي الذي تم الالتحاق به</b>					
20	(87.9)	(84.5)	238	8.3	غير متعلمة
73	71.6	57.1	573	12.7	ابتدائي
196	92.0	72.0	1,345	14.6	إعدادي
743	85.0	68.8	4,612	16.1	ثانوي
345	81.8	73.4	2,901	11.9	أعلى من الثانوي
<b>شرائح الرفاه</b>					
330	80.8	69.2	2,480	13.3	الأدنى
329	87.0	70.5	2,298	14.3	الثاني
283	83.7	69.7	2,038	13.9	الوسط
252	84.2	65.0	1,597	15.7	الرابع
183	88.3	78.1	1,255	14.6	الأعلى
<b>1,377</b>	<b>84.5</b>	<b>70.0</b>	<b>9,669</b>	<b>14.2</b>	<b>المجموع</b>

ملاحظة: الأرقام بين قوسين استندت إلى عدد حالات بين 25-49 حالة غير موزونة.  
(1) باستثناء الصيدلية، الدكان، الطبيب الشعبي

## 5.10 انتشار الإسهال

يبين الجدول 8.10 نسبة الأطفال دون الخامسة من العمر الذين أصيبوا بالإسهال خلال الأسبوعين السابقين للمسح حسب الخصائص الأساسية. وتبين أن 16% من مجموع الأطفال دون الخامسة من العمر قد أصيبوا بالإسهال في وقت ما خلال الأسبوعين السابقين للمقابلة بزيادة مقدارها نقطة مئوية واحدة عما كانت عليه نسبة الإصابة في عام 2002.

جدول 8.10 نسبة الأطفال دون الخامسة من العمر الذين أصيبوا بالإسهال خلال الأسبوعين السابقين للمسح حسب الخصائص الأساسية، الأردن 2007			
الإسهال خلال الأسبوعين السابقين للمسح		الخصائص الأساسية	
عدد الأطفال	إسهال مع دم	إسهال فقط	
<b>عمر الطفل بالأشهر</b>			
1062	1.2	17.2	أقل من 6 أشهر
955	1.3	32.2	6 - 11
1870	0.7	24.7	12-23
1907	0.5	12.9	24-35
1976	0.6	9.9	36-47
1900	0.3	7.9	48-59
<b>الجنس</b>			
4917	0.9	15.8	ذكر
4751	0.5	16.1	أنثى
<b>مصدر مياه الشرب</b>			
9422	0.7	15.7	محسنة
247	0.5	26.1	غير محسنة
<b>نوع المرض</b>			
9336	0.6	15.8	جيد غير مشترك
333	2.3	21.0	غير جيد ومشارك
<b>مكان الإقامة</b>			
8096	0.7	15.7	الحضر
1572	0.8	17.4	الريف
<b>المحافظات</b>			
3692	0.2	15.7	العاصمة
605	0.6	11.4	البلقاء
1469	0.1	8.9	الزرقاء
237	0.6	8.6	مادبا
1826	1.3	21.6	اربد
468	2.0	19.9	المفرق
287	1.7	17.8	جرش
230	1.1	16.2	عجلون
338	1.3	22.3	الكرك
137	1.7	16.8	الطفيلة
164	1.2	21.4	معان
215	1.2	16.2	العقبة
<b>الإقليم</b>			
6003	0.3	13.3	الوسط
2811	1.4	20.5	الشمال
854	1.3	19.7	الجنوب
<b>منطقة البادية</b>			
863	1.2	15.9	البادية
8806	0.6	16.0	غير البادية
<b>المستوى التعليمي الذي تم الالتحاق به</b>			
238	0.6	9.9	غير متعلمة
573	0.6	14.3	ابتدائي
1345	1.1	18.4	إعدادي
4612	0.7	17.0	ثانوي
2901	0.4	13.9	أعلى من الثانوي
<b>شرائح الرفاه</b>			
2480	0.9	18.3	الأدنى
2298	0.7	14.8	الثاني
2038	1.0	17.0	الوسط
1597	0.6	14.0	الرابع
1255	0.0	14.2	الأعلى
<b>المجموع</b>	<b>0.7</b>	<b>16.0</b>	

انظر جدول 7.2 لتعريف الفئات

ويختلف حدوث الإسهال حسب عمر الطفل، فالأطفال في الفئة العمرية 6-23 شهراً هم أكثر عرضة لحالات الإسهال من الأطفال في أي فئة عمرية أخرى. وهناك أيضاً تباينات في انتشار الإسهال حسب الأقاليم (21% في إقليم الشمال مقابل 13% في إقليم الوسط)، وحسب المحافظة (بنسبة أدناها 9% في الزرقاء ومادبا إلى نسبة أعلاها 22% في اربد والكرك). كما تختلف نسبة انتشار الإسهال بين الأطفال حسب

مصدر مياه الشرب، فالأطفال الذين يعتمدون على مياه الشرب المعالجة أقل تعرضاً لحالات الإسهال (16%)، مقارنة مع أولئك الذين يشربون مياهاً غير معالجة (26%). وبالمثل فإن الأطفال الذين يعتمدون في منازلهم على وجود مرحاض جيد وغير مشترك أقل تعرضاً لحالات الإسهال (16%) مقارنة مع أولئك الذين يعتمدون في منازلهم على وجود مرحاض غير جيد ومشارك (21%).

ويبين الجدول 8.10 أيضاً أن أقل من 1% من الأطفال قد ظهر دم في برازهم. وقد كان هناك تباينات في انتشار هذا النوع من الإسهال الشديد ولكن النسبة كانت 2% للأطفال الذين يستخدمون في منازلهم مرحاض غير جيد والأطفال المقيمين في المرفق.

### 1.5.10 معالجة الإسهال

يبين الجدول 9.10 نسبة الأطفال الذين أصيبوا بالإسهال وتلقوا المعالجة حسب الخصائص الأساسية. وتبين أن نسبة الأطفال الذين أصيبوا بالإسهال والذين بحثت أمهاتهم عن المعالجة و/ أو الاستشارة لدى مرفق صحي بلغت أكثر من النصف (55%) وذلك خلال الأسبوعين السابقين للمسح. وقد تم البحث عن علاج بشكل أكبر بين الأطفال في الفئة العمرية 6-35 شهراً (الذين كان لديهم أيضاً الانتشار الأعلى للإسهال)، والأطفال الذين كان لديهم دم في برازهم. وتوجد أيضاً تباينات ملحوظة حسب مكان الإقامة، حيث أن نسبة الأطفال الذين أخذوا إلى مرفق صحي في المناطق الريفية (60%) أعلى من النسبة في المناطق الحضرية (54%). كما وجدت تباينات ملحوظة في هذه النسبة حسب الإقامة في البادية. وبينت النتائج كذلك أن أطفال الأمهات غير المتعلمات أكثر احتمالاً لتلقي المعالجة لدى مرفق صحي مقارنة بالأطفال للأمهات ذوات المستوى التعليمي الأعلى. كما أظهرت البيانات أن الأطفال للسيدات في شريحتي الرفاه الأعلى والأدنى أكثر ميلاً لتلقي المعالجة أو للبحث عن استشارة لدى مرفق صحي من أطفال السيدات في شرائح الرفاه الأخرى.

وتم معالجة حوالي ربع الأطفال (25%) الذين أصيبوا بالإسهال عن طريق إعطائهم أي نوع من محاليل الإمهاء الفمية، إذ تمت معالجة 20% من الأطفال بإعطائهم عبوات محاليل الإمهاء، و9% أعطيت لهم سوائل محضرة بيتياً، وأعطى 25% إما محاليل الإمهاء أو السوائل المحضرة بيتياً، وأعطيت كميات زائدة من السوائل لحوالي نصف الأطفال المصابين (46%). وبشكل عام، فإن 57% من الأطفال تلقوا محاليل الإمهاء و/ أو السوائل الزائدة. وبالإضافة إلى ذلك، فقد أعطيت المضادات الحيوية لحوالي نصف الأطفال المصابين بالإسهال، وأعطيت علاجات بيتية لـ 28% من الأطفال، إلا أن 22% من الأطفال المصابين بالإسهال لم يتلقوا أي نوع من العلاج إطلاقاً.

تختلف معالجة الإسهال بشكل طفيف حسب عمر الطفل. حيث أعطي الأطفال الأصغر سناً محلولاً أكثر من الأطفال الأكبر سناً. وتوجد أيضاً تباينات طفيفة بين الأطفال في الحضر والريف، وكذلك بالنسبة لجنس الطفل. فالأطفال في المناطق الحضرية أكثر ميلاً لتلقي محاليل الإمهاء أو السوائل المعدة بيتياً أو عن طريق زيادة السوائل (58%) من الأطفال في المناطق الريفية (55%).

جدول 9.10 نسبة الأطفال دون الخامسة من العمر الذين أصيبوا بالإسهال خلال الأسبوعين السابقين للمسح، الذين تم أخذهم للمعالجة في مرفق صحي ونسبة الذين تلقوا محاليل الإمهامة ونسبة الذين تلقوا سوائل زائدة، ونسبة الذين تلقوا محاليل جاهزة أو زيادة السوائل ونسبة الذين تلقوا معالجة أخرى حسب الخصائص الأساسية، الأردن 2007

عدد الأطفال المصابين بالإسهال	المعالجة باستخدام الإمهامة										نسبة الذين تم أخذهم إلى مرفق صحي (1)	الخصائص الأساسية
	لم يعالجوا	غير مبين	محضرة بيتييا/ أخرى	محاليل تعطى بالوريد	مضادات حيوية	محاليل جاهزة، بيتييا، أو زيادة السوائل	زيادة السوائل	أحدهما	محاليل معدة بيتييا	محاليل جاهزة		
<b>العمر بالأشهر</b>												
182	33.0	0.0	20.8	0.0	37.5	48.7	31.0	28.7	16.8	16.9	54.4	أقل من 6
307	24.4	0.0	33.4	1.3	45.9	52.5	38.5	26.0	11.4	21.7	60.7	11 - 6
462	15.1	0.0	28.3	0.5	54.2	62.2	49.9	27.2	6.5	23.6	57.3	23-12
246	15.5	0.0	28.2	0.2	51.1	65.9	56.2	27.0	6.9	22.8	56.5	35-24
196	21.2	0.9	30.5	0.6	46.6	55.4	46.9	20.5	8.7	14.2	48.5	47-36
150	32.2	1.2	21.1	0.5	47.4	51.5	47.0	13.1	3.8	9.9	46.7	59-48
<b>الجنس</b>												
778	19.7	0.0	29.6	0.7	48.8	58.3	47.5	22.7	9.1	17.1	56.1	ذكر
765	23.5	0.5	26.3	0.4	48.1	56.4	43.9	27.1	8.4	22.5	54.6	أنثى
<b>نوع الإسهال</b>												
1,467	22.3	0.2	27.7	0.5	47.6	56.4	45.4	23.9	8.2	19.0	54.2	دم في البراز
67	6.7	0.0	37.7	1.1	63.2	74.1	54.1	43.5	21.3	33.5	79.6	إسهال
<b>مكان الإقامة</b>												
1,269	21.5	0.3	27.2	0.4	47.8	57.8	46.0	24.7	8.9	19.7	54.3	الحضر
274	22.0	0.0	31.9	1.2	51.4	55.2	44.5	25.9	8.2	19.9	60.3	الريف
<b>المحافظات</b>												
578	19.3	0.0	31.5	0.8	39.5	60.6	46.6	30.1	9.6	25.4	53.0	العاصمة
69	23.3	0.0	28.1	0.0	49.4	56.4	39.4	28.0	4.3	24.8	52.7	البلقاء
131	16.6	2.7	20.7	0.0	60.3	56.3	47.1	19.1	5.6	16.9	60.5	الزرقاء
20	25.4	0.0	22.3	4.2	51.8	52.4	41.0	28.4	7.9	22.1	55.2	مادبا
395	26.2	0.0	22.6	0.0	55.2	53.4	45.4	19.0	7.9	13.8	52.1	اريد
93	21.6	0.0	30.6	1.7	57.8	53.1	43.7	22.6	10.6	15.4	64.4	المفرق
51	21.1	0.0	37.0	1.3	55.7	57.7	44.2	28.4	11.6	21.1	67.4	جرش
37	21.3	0.0	28.6	0.0	55.8	59.3	50.1	23.6	6.4	18.0	48.0	عجلون
75	27.6	0.0	27.5	0.7	39.4	52.7	39.7	21.3	9.8	16.3	62.8	الكرك
23	17.5	0.0	29.9	0.0	51.0	67.9	57.2	23.2	15.2	11.0	56.6	الطفيلة
35	16.6	0.0	32.3	0.0	44.9	63.3	49.2	28.0	10.7	20.5	58.2	معان
35	15.0	0.0	36.4	1.3	51.0	63.7	50.4	25.9	11.3	17.7	65.3	العقبة
<b>الإقليم</b>												
798	19.3	0.4	29.2	0.7	44.1	59.3	45.9	28.1	8.4	23.9	54.2	الوسط
576	24.7	0.0	25.5	0.4	55.7	54.1	45.3	20.7	8.6	15.0	55.2	الشمال
168	21.3	0.0	30.7	0.6	44.5	59.3	46.3	23.9	11.1	16.7	61.5	الجنوب
<b>منطقة البادية</b>												
137	20.0	0.0	34.5	1.1	48.1	57.5	42.1	34.6	18.6	27.2	66.1	البادية
1,406	21.7	0.2	27.4	0.5	48.5	57.4	46.1	23.9	7.8	19.0	54.3	غير البادية
<b>المستوى التعليمي الذي تم الالتحاق به</b>												
24	18.5	0.0	33.7	0.0	59.6	59.9	33.3	35.3	9.8	31.3	73.5	غير متعلمة
82	14.0	0.0	35.7	0.0	46.7	66.4	52.7	34.1	15.8	33.1	54.6	ابتدائي
248	19.0	0.0	26.5	1.7	47.2	59.2	44.5	27.5	14.6	18.1	54.2	إعدادي
785	22.1	0.4	26.6	0.2	48.7	56.9	46.1	22.5	6.8	18.5	58.4	ثانوي
404	23.8	0.0	29.7	0.6	48.5	55.2	45.1	25.5	7.5	19.8	49.2	أعلى من الثانوي
<b>شرائح الرفاه</b>												
453	23.6	0.8	27.0	0.2	49.4	55.6	41.0	26.2	13.1	18.3	57.0	الأدنى
340	28.0	0.0	20.9	0.4	45.6	51.1	43.0	18.2	4.0	14.7	52.1	الثاني
347	20.9	0.0	31.6	0.4	44.6	62.9	53.2	29.7	11.4	24.3	54.1	الوسط
223	18.2	0.0	34.7	0.5	49.7	56.4	41.9	20.0	5.6	15.3	53.2	الرابع
179	9.5	0.0	28.7	2.2	57.7	64.3	53.2	30.9	5.7	29.9	62.8	الأعلى
<b>1,543</b>	<b>21.6</b>	<b>0.2</b>	<b>28.0</b>	<b>0.6</b>	<b>48.5</b>	<b>57.4</b>	<b>45.7</b>	<b>24.9</b>	<b>8.8</b>	<b>19.8</b>	<b>55.4</b>	<b>المجموع</b>

ملاحظة: محاليل الإمهامة الجاهزة تتضمن المحاليل المحضرة من عيوات الملح، ومحاليل معدة بيتييا أو زيادة السوائل.  
(1) باستثناء الصيدلية، الدكان والطبيب الشعبي



## 2.5.10 الممارسات التغذوية خلال الإسهال

تُنصح الأمهات لمعالجة أطفالهن الذين يعانون من الإسهال بزيادة تناول كمية السوائل والاستمرار في تغذيتهم بشكل عادي. وتساعد هذه الممارسات في تقليل فقدان السوائل والآثار السلبية على الوضع التغذوي للطفل. ولتقييم المعرفة بممارسات المعالجة، فقد تم سؤال أمهات الأطفال الذين كانوا يعانون من الإسهال خلال الأسبوعين السابقين للمسح حول كمية السوائل والأطعمة التي أعطيت للطفل خلال فترة الإسهال.

ويبين الجدول 10.10 أن كمية السوائل قد زادت لحوالي 46% من الأطفال الذين أصيبوا بالإسهال، في حين أن 36% من الأطفال المصابين بالإسهال تم إعطاؤهم نفس كمية السوائل كالعادة و18% تم إعطاؤهم سوائل أقل أثناء الإسهال (10% إلى حد ما أقل و7% أقل بكثير). أما فيما يتعلق بتناول الأطعمة أثناء فترة الإسهال، فإن 4% من الأطفال قد تلقوا أطعمة أكثر من العادة و27% تم الإبقاء على نفس كميات الطعام العادية لهم. في حين تم إعطاء ثلاثة أخماس الأطفال (57%) أقل من كمية الطعام العادية وحوالي 3% من الأطفال لم يتم إعطاؤهم أي طعام.

كما أن حوالي ربع الأطفال (24%) الذين أصيبوا بالإسهال خلال الأسبوعين السابقين للمسح قد تم إطعامهم حسب التوصيات (سوائل أكثر ونفس كمية الطعام) خلال فترة الإسهال. إلا أن 43% من الأطفال قد استمرت أمهاتهم بإطعامهم كالعادة، حيث تم إعطاؤهم محلول الإماهة و/ أو تم زيادة كميات السوائل لهم للتعامل مع حالة الإسهال. وهذه الممارسات شائعة بشكل أكبر بالنسبة للأطفال الذين يوجد في برازهم دم. كما أن ممارسات التغذية الموصى بها أثناء فترة الإسهال هي أكثر تطبيقاً من قبل الأمهات اللاتي مستواهن التعليمي ابتدائي والسيدات اللاتي يعشن ضمن الأسر في شريحة الرفاه الأعلى.

جدول 10.10 التوزيع النسبي للأطفال دون الخامسة من العمر الذين أصيبوا بالإسهال خلال الأسبوعين السابقين للمسح حسب كمية السوائل والطعام المعطاة لهم مقارنة مع الكمية المعتادة، ونسبة الأطفال الذين تم زيادة كمية السوائل لهم واستمر بإرضاعهم خلال إصابتهم بالإسهال، ونسبة الأطفال الذين استمر بإرضاعهم وأعطوا محاليل الإمهاء وزيادة السوائل خلال إصابتهم بالإسهال حسب الخصائص الأساسية، الأردن 2007

الخصائص الأساسية	كمية السوائل المعطاة										كمية الطعام المعطاة					نسبة الذين أعطوا سوائل زائدة وتم الاستمرار بإرضاعهم (2-1)	نسبة الذين استمر إرضاعهم وأعطوا محاليل الإمهاء أو الإسهال	عدد الأطفال المصابين بالإسهال
	أكثر	نفس الكمية	أقل نوعاً ما	أقل بكثير	لم يعطى شيء	لم يعطى طعام إطلاقاً	لا اعرف / غير مبين	المجموع	أكثر	نفس الكمية	أقل نوعاً ما	أقل بكثير	لم يعطى شيء	لم يعطى طعام إطلاقاً				
<b>العمر بالأشهر</b>																		
أقل من 6	31.0	51.2	9.1	3.2	5.4	100.0	2.2	23.4	9.1	1.3	1.8	60.0	2.3	100.0	11.3	37.1	182	
6 - 11	38.5	40.9	11.5	8.5	0.6	100.0	6.1	37.1	25.1	18.3	1.8	11.6	0.0	100.0	25.4	44.7	307	
12-23	49.9	31.1	10.7	8.2	0.1	100.0	2.8	23.6	36.7	32.0	3.1	1.7	0.0	100.0	26.9	46.4	462	
24-35	56.2	24.0	9.2	10.5	0.0	100.0	1.8	26.2	31.7	35.7	4.4	0.1	0.0	100.0	25.3	42.9	246	
36-47	46.9	33.5	14.0	5.5	0.2	100.0	6.6	22.3	41.1	27.9	0.9	1.2	0.0	100.0	26.9	41.0	196	
48-59	47.0	42.4	6.8	2.7	1.1	100.0	0.5	29.9	37.9	29.7	2.0	0.0	0.0	100.0	22.8	33.9	150	
<b>الجنس</b>																		
ذكر	47.5	36.8	8.1	6.4	1.2	100.0	3.3	26.6	27.3	27.0	3.4	11.8	0.5	100.0	23.3	40.2	778	
أنثى	43.9	34.7	12.8	8.0	0.7	100.0	3.7	27.6	34.8	23.9	1.6	8.3	0.0	100.0	25.0	44.8	765	
<b>حالة الإسهال</b>																		
لا يوجد دم	45.4	36.7	10.2	6.8	0.9	100.0	3.7	27.3	30.9	25.1	2.5	10.3	0.3	100.0	24.0	41.6	1,467	
يوجد	54.1	18.4	16.0	10.3	1.2	100.0	0.0	25.5	36.7	27.9	3.4	6.6	0.0	100.0	29.7	61.3	67	
<b>مكان الإقامة</b>																		
الحضر	46.0	36.2	9.4	7.8	0.7	100.0	3.9	27.9	29.3	26.6	2.5	9.5	0.3	100.0	23.3	41.9	1,269	
الريف	44.5	33.6	15.3	4.4	2.2	100.0	1.7	23.4	39.0	20.5	2.7	12.7	0.0	100.0	28.0	45.2	274	
<b>المحافظات</b>																		
العاصمة	46.6	34.4	8.1	10.7	0.2	100.0	5.5	25.9	25.7	30.4	1.9	9.8	0.7	100.0	18.4	42.9	578	
البلقاء	39.4	31.0	17.1	11.3	1.2	100.0	0.0	19.1	37.8	21.9	10.5	10.7	0.0	100.0	23.7	47.5	69	
الزرقاء	47.1	29.3	9.6	12.1	2.0	100.0	3.7	20.5	28.8	31.2	6.4	9.4	0.0	100.0	20.2	36.6	131	
مادبا	41.0	35.0	6.8	15.3	1.9	100.0	1.9	40.7	21.4	25.3	0.0	10.7	0.0	100.0	21.6	43.6	20	
اريد	45.4	41.4	10.0	2.2	1.1	100.0	2.6	31.8	31.4	23.1	1.1	9.9	0.0	100.0	27.8	38.5	395	
المفرق	43.7	40.2	11.7	1.6	2.8	100.0	3.8	29.5	35.7	15.3	3.3	12.3	0.0	100.0	29.6	41.6	93	
جرش	44.2	34.8	18.9	2.1	0.0	100.0	2.0	26.8	43.2	12.3	2.7	12.9	0.0	100.0	30.8	50.9	51	
عجلون	50.1	30.6	16.4	0.8	2.1	100.0	3.6	25.1	42.3	15.1	3.0	10.9	0.0	100.0	34.3	51.5	37	
الكرك	39.7	40.1	12.9	6.7	0.7	100.0	0.0	32.9	36.2	22.0	0.7	8.2	0.0	100.0	25.7	44.0	75	
الطفيلة	57.2	26.3	12.9	3.0	0.7	100.0	0.9	26.2	35.3	26.4	2.4	8.9	0.0	100.0	40.3	53.3	23	
معان	49.2	27.3	15.4	5.3	2.7	100.0	0.6	22.0	45.9	18.2	0.6	12.7	0.0	100.0	38.1	55.5	35	
العقبة	50.4	28.3	11.8	8.0	1.4	100.0	0.0	17.2	42.9	28.0	3.0	8.9	0.0	100.0	30.7	49.0	35	
<b>الإقليم</b>																		
الوسط	45.9	33.3	9.1	11.1	0.6	100.0	4.7	24.8	27.2	29.7	3.3	9.8	0.5	100.0	19.2	42.3	798	
الشمال	45.3	39.9	11.5	2.1	1.2	100.0	2.8	30.6	33.9	20.4	1.7	10.6	0.0	100.0	28.8	41.0	576	
الجنوب	46.3	33.1	13.2	6.2	1.3	100.0	0.2	26.5	39.5	23.1	1.4	9.4	0.0	100.0	31.3	48.7	168	
<b>منطقة البادية</b>																		
البادية	42.1	38.7	10.6	6.6	2.0	100.0	2.2	29.7	28.9	23.9	3.9	11.3	0.0	100.0	24.9	46.6	137	
غير البادية	46.1	35.4	10.4	7.2	0.8	100.0	3.6	26.9	31.2	25.7	2.4	10.0	0.3	100.0	24.0	42.1	1,406	
<b>المستوى التعليمي الذي تم الالتحاق به</b>																		
غير متعلمة	33.3	44.8	15.4	1.6	4.9	100.0	0.0	32.0	31.7	22.0	3.7	10.5	0.0	100.0	11.9	41.4	24	
ابتدائي	52.7	32.9	7.8	5.6	0.9	100.0	5.4	28.9	29.9	16.4	1.1	13.2	5.1	100.0	32.7	53.4	82	
إعدادي	44.5	36.5	11.0	6.8	1.1	100.0	5.6	29.7	23.3	24.9	2.0	14.5	0.0	100.0	22.3	40.6	248	
ثانوي	46.1	34.3	12.1	6.9	0.8	100.0	2.0	27.8	34.1	22.5	3.5	10.1	0.0	100.0	26.0	42.5	785	
أعلى من الثانوي	45.1	38.1	7.2	8.7	0.9	100.0	4.9	23.6	29.9	33.7	1.2	6.7	0.0	100.0	20.6	41.5	404	
<b>شرائح الرفاه</b>																		
الأدنى	41.0	39.6	12.0	6.7	0.7	100.0	3.0	32.1	27.8	21.8	2.1	12.3	0.9	100.0	21.1	41.4	453	
الثاني	43.0	37.3	12.6	6.1	0.9	100.0	3.0	27.2	35.0	21.7	2.2	10.9	0.0	100.0	24.2	36.8	340	
الوسط	53.2	32.7	7.0	5.3	1.8	100.0	2.0	29.5	32.4	21.3	3.3	11.7	0.0	100.0	30.5	47.8	347	
الرابع	41.9	29.7	12.2	15.7	0.4	100.0	5.0	15.9	29.7	41.3	2.2	5.9	0.0	100.0	19.7	36.8	223	
الأعلى	53.2	36.2	6.8	3.6	0.3	100.0	6.6	24.0	30.7	30.6	3.2	4.8	0.0	100.0	24.7	52.7	179	
<b>المجموع</b>	<b>45.7</b>	<b>35.7</b>	<b>10.4</b>	<b>7.2</b>	<b>0.9</b>	<b>100.0</b>	<b>3.5</b>	<b>27.1</b>	<b>31.0</b>	<b>25.5</b>	<b>2.5</b>	<b>10.1</b>	<b>0.3</b>	<b>100.0</b>	<b>24.1</b>	<b>42.5</b>	<b>1,543</b>	

(1) طبقاً لمؤشر اليونيسيف/منظمة الصحة العالمية "معالجة الإسهال بيتياً".

(2) يشمل استمرار التغذية؛ الأطفال الذين تم إعطاؤهم كمية كبيرة، نفس الكمية أو أقل خلال فترة الإصابة بالإسهال

### 3.5.10 معرفة محاليل معالجة الإسهال

إن الاستجابة البسيطة والفعالة لفقدان السوائل الناتج عن الإسهال هي الزيادة السريعة في إعطاء الأطفال السوائل من خلال عبوات محاليل الإمهاء، والتي قد تشمل استخدام هذه المحاليل في إعداد عبوات الإمهاء والتي تعرف في الأردن بمحلول الأكواسال. ويبين الجدول 11.10 أن غالبية السيدات (94%) لديهن معرفة بعبوات محاليل الإمهاء لمعالجة الإسهال. وتصل نسبة المعرفة بهذه العبوات إلى ما يزيد عن 90% من كافة السيدات باستثناء الأمهات الصغيرات في السن في الفئة العمرية 15-19 سنة (69%)، والسيدات غير المتعلمات (74%) والسيدات اللاتي يقمن في محافظة العقبة (89%).

جدول 11.10 نسبة السيدات 15-49 سنة اللاتي لديهن أطفال خلال الخمس سنوات السابقة للمسح ويعرفن عن عبوات الإمهاء أو السوائل المحضرة بيتياً لمعالجة الإسهال حسب الخصائص الأساسية، الأردن 2007		
عدد السيدات	نسبة السيدات اللاتي يعرفن عن عبوات محاليل الإمهاء أو محاليل السوائل المحضرة	الخصائص الأساسية
		<b>العمر</b>
124	69.3	19-15
986	91.7	24-20
3344	94.9	34-25
1992	95.6	49-35
		<b>مكان الإقامة</b>
5417	94.3	الحضر
1029	93.5	الريف
		<b>المحافظات</b>
2469	93.7	العاصمة
396	91.7	البلقاء
966	95.5	الزرقاء
157	91.2	مادبا
1261	95.5	اريد
298	93.5	المفرق
185	95.1	جرش
150	96.8	عجلون
229	95.1	الكرك
88	93.3	الطفيلة
107	92.2	معان
140	89.2	العقبة
		<b>الإقليم</b>
3987	93.8	الوسط
1894	95.2	الشمال
564	92.8	الجنوب
		<b>منطقة البادية</b>
536	91.3	البادية
5910	94.4	غير البادية
		<b>المستوى التعليمي الذي تم الالتحاق به</b>
155	74.3	غير متعلمة
351	92.4	ابتدائي
917	94.4	إعدادي
3058	93.8	ثانوي
1964	96.4	أعلى من الثانوي
		<b>شريحة الرفاه</b>
1508	91.5	الأدنى
1501	93.1	الثاني
1378	96.4	الوسط
1153	95.3	الرابع
906	95.5	الأعلى
<b>6446</b>	<b>94.2</b>	<b>المجموع</b>

ORS: تعني محلول الإمهاء المحضر بالملح