

## الفصل الخامس

### تنظيم الإنجاب

يشمل هذا الفصل عددا من المؤشرات من مسح السكان والصحة الأسرية 2007 التي تتعلق بالمعرفة، التوجهات، واستعمال وسائل تنظيم الأسرة. ويعرض هذا الفصل أيضا معلومات عن الرغبة المستقبلية لاستعمال موانع الحمل والتعرض لرسائل وسائل الإعلام حول تنظيم الأسرة. وتم تفحص الاتجاهات عبر الزمن بمقارنة نتائج هذا المسح مع نتائج مسح السكان والصحة الأسرية 1990 و1997 و2002.

#### 1.5 المعرفة بوسائل تنظيم الأسرة

يشكل تحديد مستوى المعرفة بوسائل منع الحمل هدفاً رئيسياً لمسح السكان والصحة الأسرية 2007، حيث تعتبر المعرفة بوسائل معينة شرطاً مسبقاً لاستعمالها. وتم جمع المعلومات المتعلقة بمعرفة السيدات بوسائل منع الحمل من خلال سؤال المستجيبات سؤالاً مفتوحاً عن وسائل منع الحمل التي سمعن عنها. وفي حالة عدم ذكر المستجيبة لأي وسيلة من الوسائل المسجلة في القائمة، كانت الباحثة تصف الوسيلة ثم تسأل السيدة عما إذا سمعت عنها. ولجميع الوسائل التي ذكرتها المستجيبة بشكل تلقائي أو بعد التقصي تم تسجيلها كإجابات بأن السيدة على معرفة بها.

وجمعت المعلومات حول المعرفة لأثني عشرة وسيلة حديثة هي: الحبوب، اللولب، الحقن بالإبر، الغرسات، الوسائل المهبليّة (الغشاء المطاطي، الرغوة، أو الجيلي)، الوسائل الطارئة، وسيلة انقطاع الطمث الارضاعي، الواقي الذكري (الكندم)، الواقي الأنثوي، التعقيم الأنثوي، التعقيم الذكري، ووسيلتين تقليديتين هما: الامتناع الدوري والقذف الخارجي. وبالإضافة إلى ذلك ترك المجال مفتوحاً أمام المستجيبة لتذكر أية وسائل أخرى دون أي إحياء من قبل الباحثة.

وتجدر الإشارة إلى أن المعرفة بوسائل تنظيم الأسرة في مسح السكان والصحة الأسرية في الأردن وفي جميع المسوح الديموغرافية والصحية حددت ببساطة بالسماع بالوسيلة، ولم تسأل أية أسئلة لتقييم درجة أو عمق المعرفة بالوسيلة، كالسؤال عن كيفية استعمال الوسيلة.

وتشير نتائج مسح السكان والصحة الأسرية 2007 إلى أن جميع السيدات اللاتي سبق لهن الزواج في الأردن يعرفن وسيلة واحدة على الأقل من وسائل منع الحمل (أنظر الجدول 1.5). ومن بين الوسائل الحديثة الأكثر انتشاراً الحبوب واللولب (99%)، ثم وسيلة انقطاع الطمث الارضاعي (91%)، يتبعها المعرفة بالواقي الذكري والحقن والتعقيم الأنثوي. فقد تراوحت نسبتها من 89% إلى 85% ثم التعقيم الأنثوي بنسبة مقدارها 80%. وكانت المعرفة بالوسائل الطارئة والواقي الأنثوي هي الأقل حيث كانت النسبة 20% و19% على التوالي. أما القذف الخارجي فهو معروف أيضاً بنسبة 92%. وفي المتوسط، فإن السيدة التي سبق لها الزواج تعرف حوالي تسع وسائل من وسائل تنظيم الأسرة.

وحيث أن المعرفة بأي وسيلة من وسائل تنظيم الأسرة أو أي وسيلة حديثة أمر شائع بين السيدات، فلا توجد تباينات تقريباً بين السيدات حسب الخصائص الأساسية، فيما يتعلق بمعرفة أي وسيلة أو أي وسيلة حديثة (تتراوح بين 98% و 100%، البيانات غير معروضة).

جدول 1.5 نسبة السيدات اللاتي سبق لهن الزواج والسيدات المتزوجات حالياً اللاتي أعمارهن 15-49 سنة ويعرفن أي وسيلة معينة من وسائل منع الحمل حسب نوع الوسيلة، الأردن 2007		
نوع الوسيلة	السيدات اللاتي سبق لهن الزواج	السيدات المتزوجات حالياً
أية وسيلة	99.7	99.8
أية وسيلة حديثة	99.7	99.8
التعقيم الأنثوي	79.7	79.8
التعقيم الذكري	25.3	25.7
الحبوب	98.7	98.9
اللولب	99.4	99.5
الحقن بالإبر	85.4	85.8
الغرسات	55.8	56.3
الواقى الذكري	89.3	90.0
الواقى الأنثوي	19.4	19.6
انقطاع الطمث الإرضاعي (LAM)	91.1	91.5
الوسائل الطارئة	20.4	20.5
أي وسيلة تقليدية	95.7	96.1
الامتناع الدوري	87.4	88.0
القذف الخارجي	92.3	92.9
وسيلة شعبية	4.7	4.8
متوسط عدد الوسائل المعروفة للسيدات	8.5	8.5
عدد السيدات	10876	10354

## 2.5 سبق استعمال وسائل منع الحمل

تم سؤال جميع السيدات اللاتي سبق لهن الزواج وتمت مقابلتهن في مسح السكان والصحة الأسرية 2007 ممن ذكرن أنهم سمعن بوسيلة ما من وسائل تنظيم الأسرة فيما إذا سبق لهن استعمالها. ويظهر الجدول 2.5 أن 8 من كل 10 نساء سبق لهن الزواج استعملن وسيلة من وسائل منع الحمل في وقت ما. وقد بلغت نسبة اللاتي سبق لهن الاستعمال 81% من المتزوجات حالياً، وهي نفس النسبة تقريبا بين السيدات اللاتي سبق لهن الزواج (80%). وتبين أن 73% من السيدات المتزوجات حالياً سبق أن استعملن الوسائل الحديثة. وكان اللولب أكثر الوسائل شيوعاً (47%)، تلاه الحبوب (38%). وتتفاوت نسبة اللاتي سبق لهن استعمال الوسائل الحديثة الأخرى، من 4% للتعقيم الأنثوي إلى 21% لوسيلة انقطاع الطمث الإرضاعي و23% للواقى الذكري. كما أن 1% أو أقل من السيدات استعملن إما الواقى الأنثوي، الغرسات، التعقيم الذكري أو الوسائل الطارئة.

ويلاحظ أن مستوى سبق استعمال الوسائل التقليدية مرتفع نسبياً في الأردن، فالقذف الخارجي هو أكثر الوسائل التقليدية المتبعة، حيث استعمل من قبل 33% من السيدات المتزوجات حالياً، يليه الامتناع الدوري (18%).

جدول 2.5 نسبة جميع السيدات اللاتي سبق لهن الزواج والسيدات المتزوجات حالياً وأعمارهن 15-49 اللاتي سبق لهن استعمال أية وسيلة من وسائل منع الحمل حسب نوع الوسيلة والعمر، الأردن 2007																
العمر	أية وسيلة حديثة		أية وسيلة تقليدية		الوسائل الحديثة											
	أية وسيلة حديثة	أية وسيلة تقليدية	الامتناع الدوري	القذف الخارجي	وسيلة شعبية	عدد السيدات	اللقطاع	الوقائي الأنثوي الارضاعي طارئة (LAM)	الوقائي الذكرى	الغرسات	الحقن بالإبر	اللؤلؤ	الحبوب	التعقيم الذكرى	التعقيم الأنثوي	أية وسيلة حديثة
<b>السيدات اللاتي سبق لهن الزواج</b>																
19-15	31.4	21.9	0.0	0.0	0.0	236	4.9	0.0	8.9	0.0	0.4	6.1	9.8	0.0	0.0	17.6
24-20	65.4	53.1	0.0	0.0	0.1	1,276	17.3	0.0	21.1	0.0	2.0	19.8	22.7	0.0	0.0	28.7
29-25	77.9	66.9	0.4	0.0	0.8	1,977	18.8	0.0	21.2	0.2	2.6	34.5	33.5	0.4	0.0	39.4
34-30	83.9	76.0	0.0	0.9	1.8	2,213	22.4	0.0	26.8	0.1	5.5	48.1	41.8	0.0	0.9	42.3
39-35	84.5	79.9	0.0	3.5	0.8	2,052	23.5	0.2	26.1	0.5	7.1	56.6	42.4	0.0	3.5	47.2
44-40	84.3	78.2	0.2	7.5	1.2	1,884	22.1	0.4	20.4	0.5	4.8	59.2	41.3	0.2	7.5	43.0
49-45	81.9	77.9	0.0	12.8	1.3	1,239	19.3	1.0	18.2	0.9	3.5	57.2	42.1	0.0	12.8	33.0
<b>المجموع</b>	<b>79.5</b>	<b>71.8</b>	<b>0.1</b>	<b>3.6</b>	<b>1.0</b>	<b>10,876</b>	<b>20.5</b>	<b>0.2</b>	<b>22.5</b>	<b>0.4</b>	<b>4.4</b>	<b>46.0</b>	<b>37.4</b>	<b>0.1</b>	<b>3.6</b>	<b>39.6</b>
<b>السيدات المتزوجات حالياً</b>																
19-15	31.8	22.1	0.0	0.0	0.0	233	5.0	0.0	9.0	0.0	0.4	6.2	9.9	0.0	0.0	17.8
24-20	66.8	54.2	0.0	0.0	0.1	1,233	17.3	0.0	21.5	0.0	2.1	20.5	23.1	0.0	0.0	29.3
29-25	78.8	67.5	0.4	0.0	0.8	1,932	19.2	0.0	21.4	0.2	2.6	34.5	34.0	0.4	0.0	40.0
34-30	85.7	77.6	0.0	1.0	1.9	2,127	22.9	0.0	27.6	0.1	5.7	49.5	42.5	0.0	1.0	43.5
39-35	86.0	81.2	0.0	3.6	0.9	1,968	23.7	0.2	26.3	0.5	6.7	57.5	43.2	0.0	3.6	48.0
44-40	87.0	80.7	0.2	8.0	1.1	1,746	22.5	0.4	21.2	0.5	5.0	61.8	43.1	0.2	8.0	45.0
49-45	85.5	81.9	0.0	13.6	1.3	1,115	20.5	1.1	19.7	1.0	3.8	61.2	44.2	0.0	13.6	34.6
<b>المجموع</b>	<b>81.2</b>	<b>73.4</b>	<b>0.1</b>	<b>3.7</b>	<b>1.0</b>	<b>10,354</b>	<b>21.0</b>	<b>0.2</b>	<b>23.1</b>	<b>0.4</b>	<b>4.4</b>	<b>47.1</b>	<b>38.3</b>	<b>0.1</b>	<b>3.7</b>	<b>40.7</b>

### 3.5 الاستعمال الحالي لوسائل منع الحمل

يعتبر مستوى الاستعمال الحالي لوسائل منع الحمل من المؤشرات التي غالباً ما تستعمل لتقييم نجاح أنشطة تنظيم الأسرة، وهو شائع الاستعمال أيضاً كمقياس في تحليل محددات الإنجاب. وتشير نتائج مسح السكان والصحة الأسرية 2007 (الجدول 4.5) إلى أن 57% من السيدات المتزوجات حالياً يستعملن وسائل منع الحمل، من بينهن 42% يستعملن الوسائل الحديثة و15% يستعملن الوسائل التقليدية. وكان اللؤلؤ أكثر الوسائل الحديثة استعمالاً (22%)، تلاه الحبوب (8%)، والوقائي الذكرى (5%)، والتعقيم الأنثوي (4%) وانقطاع الطمث الارضاعي (1%). ويعتمد أقل من 1% من السيدات على الوسائل الحديثة الأخرى. ويعتبر القذف الخارجي (11%) والامتناع الدوري (4%) أكثر الوسائل التقليدية استعمالاً.

وبشكل عام، فقد ارتفع المستوى الحالي لاستعمال وسائل منع الحمل بشكل ملموس خلال العقدين الأخيرين، من 40% في مسح السكان والصحة الأسرية 1990، إلى 53% في مسح السكان والصحة الأسرية 1997، وإلى 56% في مسح السكان والصحة الأسرية 2002 ثم إلى 57% في مسح عام 2007 (الشكل 1.5). ولذا فإن الزيادة النسبية في استعمال الوسائل خلال السنوات الخمس السابقة لمسح 2007 هي 2% لجميع الوسائل، و2% للوسائل الحديثة.

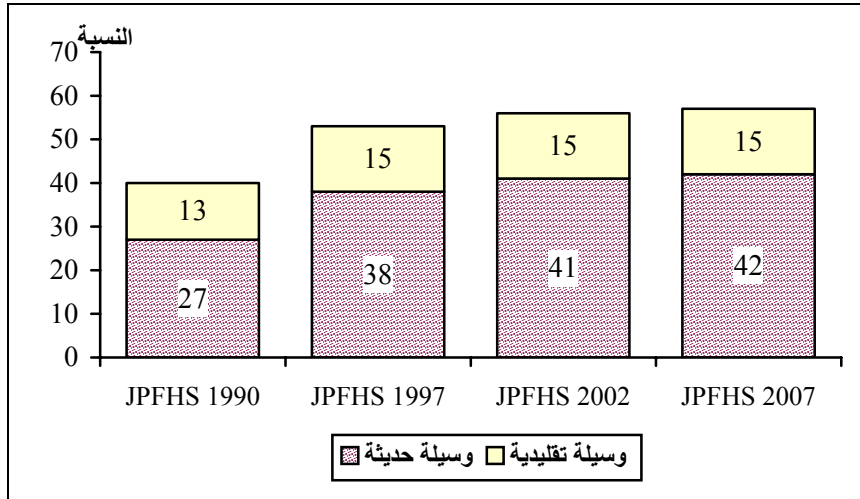
وبمقارنة وسائل معينة، يتبين أنه قد طرأ تغير ملحوظ في استعمال وسائل تنظيم معينة في الفترة بين عامي 1990 و2007. وكان أكثر ما لوحظ هو تزايد استعمال اللولب، حيث ارتفعت النسبة من 15% عام 1990 إلى 22% عام 2007، وارتفع كذلك استعمال الواقي الذكري خلال نفس الفترة من أقل من 1% إلى 5%.

جدول 3.5 التوزيع النسبي للسيدات اللاتي سبق لهن الزواج والسيدات المتزوجات حالياً حسب وسيلة منع الحمل المستعملة حالياً والعمر، الأردن 2007																
العمر	أية وسيلة حديثة	أية وسيلة حديثة	التعقيم الأنثوي	الحبوب	اللولب	الحقن بالإبر	الواقي الذكري الارضاعي (LAM)	انقطاع الطمث	أية وسيلة حديثة أخرى	الوسائل التقليدية					لا تستعمل حالياً	عدد السيدات
										أية وسيلة تقليدية	الامتناع القذفي الدوري الخارجي	وسيلة شعبية	وسيلة تقليدية	أية وسيلة تقليدية		
<b>السيدات اللاتي سبق لهن الزواج</b>																
19-15	24.1	14.9	0.0	7.0	1.9	0.1	3.3	2.6	0.0	9.1	0.1	0.1	0.0	75.9	100.0	236
24-20	42.7	31.7	0.0	7.7	12.7	0.2	7.8	3.2	0.0	8.9	2.1	11.0	0.0	57.3	100.0	1276
29-25	49.0	35.1	0.0	9.7	18.4	0.5	5.0	1.4	0.0	11.6	2.2	13.9	0.1	51.0	100.0	1977
34-30	60.2	45.0	0.9	10.8	23.9	0.9	6.6	1.8	0.0	11.3	3.8	15.2	0.2	39.8	100.0	2213
39-35	61.3	45.8	3.5	9.1	25.5	1.2	5.3	1.0	0.2	10.5	4.9	15.6	0.2	38.7	100.0	2052
44-40	61.8	44.1	7.5	5.8	26.4	0.6	3.3	0.4	0.2	11.0	5.9	17.7	0.9	38.2	100.0	1884
49-45	48.4	36.6	12.8	2.7	18.2	0.4	1.6	0.0	0.7	6.7	4.9	11.8	0.2	51.6	100.0	1239
<b>المجموع</b>	<b>54.5</b>	<b>40.0</b>	<b>3.6</b>	<b>8.0</b>	<b>21.2</b>	<b>0.7</b>	<b>5.0</b>	<b>1.3</b>	<b>0.1</b>	<b>14.5</b>	<b>3.9</b>	<b>10.3</b>	<b>0.3</b>	<b>45.5</b>	<b>100.0</b>	<b>10876</b>
<b>السيدات المتزوجات حالياً</b>																
19-15	24.4	15.1	0.0	7.1	1.9	0.1	3.3	2.7	0.0	9.3	0.1	9.3	0.0	75.6	100.0	233
24-20	44.2	32.9	0.0	8.0	13.2	0.3	8.1	3.4	0.0	9.2	2.2	11.4	0.0	55.8	100.0	1233
29-25	50.1	35.9	0.0	9.9	18.9	0.6	5.1	1.4	0.0	11.9	2.3	14.2	0.1	49.9	100.0	1932
34-30	62.5	46.8	1.0	11.3	24.9	0.9	6.9	1.9	0.0	11.7	3.8	15.7	0.2	37.5	100.0	2127
39-35	63.9	47.7	3.6	9.5	26.6	1.2	5.6	1.1	0.2	10.9	5.1	16.2	0.2	36.1	100.0	1968
44-40	66.6	47.5	8.0	6.2	28.5	0.6	3.5	0.4	0.2	11.8	6.3	19.1	1.0	33.4	100.0	1746
49-45	53.1	40.0	13.6	3.1	20.3	0.4	1.8	0.0	0.8	7.4	5.5	13.1	0.2	46.9	100.0	1115
<b>المجموع</b>	<b>57.1</b>	<b>41.9</b>	<b>3.7</b>	<b>8.4</b>	<b>22.3</b>	<b>0.7</b>	<b>5.3</b>	<b>1.4</b>	<b>0.1</b>	<b>15.2</b>	<b>4.1</b>	<b>10.8</b>	<b>0.3</b>	<b>42.9</b>	<b>100.0</b>	<b>10354</b>

ملاحظة: إذا استعملت السيدة أكثر من وسيلة تم اعتماد الوسيلة الأكثر فعالية في التئويب

ويتباين استعمال وسائل منع الحمل حسب العمر (الجدول 3.5). حيث كان أدنى مستوى للاستعمال بين النساء المتزوجات حالياً في الفئة العمرية 19-15 سنة (24%)، ويصل إلى القمة بين السيدات في عمر 40-44 سنة (67%)، ثم ينخفض بعد ذلك بحددة بين السيدات في العمر 49-45 (53%). وتستعمل غالبية السيدات في الأوج العمرية الصغيرة الوسائل من أجل المباشرة بين المواليد، حيث يعتمدن بشكل أساسي على الحبوب ثم على الواقي الذكري. بينما تستعمل السيدات الأكبر سناً وسائل أكثر ديمومة. كما ارتفع التعقيم الأنثوي بشكل خاص وشاع استعماله بين السيدات اللاتي أعمارهن 35 سنة فأكثر، حيث ارتفعت هذه النسبة من 4% للفئة العمرية 39-35 سنة إلى 8% للفئة العمرية 40-44 سنة، وإلى 14% بين السيدات المتزوجات حالياً واللاتي أعمارهن 49-45 سنة. كما كان استعمال اللولب شائعاً جداً بين السيدات الأكبر سناً.

الشكل 1.5 نسبة السيدات المتزوجات حالياً حسب وسيلة منع الحمل المستعملة حالياً 1990-2007



وهناك أيضاً تفاوت في مستوى الاستعمال الحالي لوسائل منع الحمل حسب الخصائص الأساسية للسيدة (الجدول 4.5) حيث أن استعمال وسائل منع الحمل هو أعلى بـ 13% بين السيدات اللاتي يقمن في المناطق الحضرية (58%) من السيدات اللاتي يقمن في المناطق الريفية (52%). كذلك فإن نسبة السيدات اللاتي يستعملن الوسائل الحديثة ويقمن في المناطق الحضرية أعلى بنسبة 19% من اللاتي يقمن في المناطق الريفية (43% و 36% على التوالي).

ويوجد تفاوت في الاستعمال الحالي لوسائل تنظيم الأسرة حسب الإقليم. فقد سجل إقليم الوسط (الذي يضم العاصمة عمان) أعلى مستوى في استعمال أية وسائل (58%)، يليه إقليم الشمال (55%). أما أدنى مستوى فهو في إقليم الجنوب (53%). كما كانت الاختلافات في استعمال الوسائل الحديثة مشابهة لاستعمال أي وسيلة من الوسائل. كما يوجد تفاوت في الاستعمال الحالي لوسائل منع الحمل حسب المحافظات ويتراوح المعدل ما بين نصف النساء في محافظتي المفرق ومعان و 59% في محافظتي العاصمة والزرقاء، و 60% في محافظة الطفيلة، كما يلاحظ التفاوت وبشكل كبير للسيدات في البادية (46% للبادية مقابل 58% لغير البادية).

ويتفاوت الاستعمال الحالي لوسائل تنظيم الأسرة بين السيدات المتزوجات حالياً اللاتي التحقن بالمدرسة والسيدات اللاتي لديهن تعليم قليل أو غير متعلمات. وينطبق هذا النمط أيضاً على الاستعمال الحالي للوسائل الحديثة. وترتفع نسبة الاستعمال الحالي للوسائل بنسبة مع ارتفاع المستوى التعليمي، ففي حين تستعمل 44% من السيدات الأميات وسيلة ما من وسائل تنظيم الأسرة، ترتفع هذه النسبة إلى 58% بين السيدات اللاتي مستواهن التعليمي ثانوي فأعلى. وتجدر الإشارة إلى أن نسبة استعمال اللولب تتزايد مع ارتفاع المستوى التعليمي، في حين أن العلاقة عكسية بين التعقيم الأنثوي ومستوى التحصيل العلمي. وقد تعود هذه العلاقات جزئياً إلى أن السيدات غير المتعلمات هن أكبر عمراً وأنجبن عدداً أكبر من الأطفال من السيدات المتعلمات، ولذا فإنهن أكثر ميلاً للتوقف النهائي عن الإنجاب من المتعلمات. ويزداد استعمال الوسائل التقليدية أيضاً مع ارتفاع المستوى التعليمي.

جدول 4.5 التوزيع النسبي للسيدات المتزوجات حالياً اللاتي أعمارهن 15-49 حسب وسيلة منع الحمل المستعملة حالياً والخصائص الأساسية، الأردن 2007																
عدد السيدات	المجموع	الوسائل التقليدية					الوسائل الحديثة									الخصائص الأساسية
		لا تستعمل حالياً	وسيلة لا شعبية	القذف الخارجي	الامتناع الدوري	أية وسيلة تقليدية	أية وسيلة حديثة أخرى	انقطاع الطمث الارضاعي (LAM)	الحقن الوري	الحقن بالإبر	الحبوب اللولب	التعقيم الأنثوي	أية وسيلة حديثة	أية وسيلة حديثة		
<b>مكان الإقامة</b>																
8803	100.0	41.9	0.3	10.6	4.2	15.1	0.1	1.3	5.5	0.6	23.0	8.7	3.7	43.0	58.1	الحضر
1551	100.0	48.4	0.4	11.8	3.5	15.6	0.0	1.9	4.0	1.2	18.2	7.1	3.6	36.0	51.6	الريف
<b>المحافظة</b>																
4242	100.0	41.0	0.3	9.9	4.3	14.6	0.4	1.8	5.0	0.5	23.3	9.4	4.1	44.4	59.0	العاصمة
620	100.0	45.4	0.2	8.8	6.5	15.5	0.0	2.1	4.6	1.0	19.2	7.1	5.1	39.1	54.6	البلقاء
1548	100.0	40.8	0.2	11.2	2.2	13.6	0.0	0.6	6.6	0.8	25.6	9.7	2.3	45.6	59.2	الزرقاء
248	100.0	47.0	0.3	8.9	4.7	14.0	0.0	1.4	4.1	1.0	20.4	9.0	3.3	39.1	53.0	مادبا
1892	100.0	43.8	0.2	13.1	4.7	17.9	0.0	0.7	5.8	0.3	21.5	6.4	3.5	38.2	56.2	اريد
441	100.0	50.5	0.4	13.0	2.4	15.7	0.1	1.5	3.9	1.6	17.2	7.4	2.0	33.7	49.5	المفرق
278	100.0	44.3	0.0	14.0	1.9	15.8	0.0	1.4	4.6	1.7	19.7	7.3	5.1	39.9	55.7	جرش
218	100.0	41.6	0.2	13.7	2.9	16.8	0.0	0.7	3.9	0.4	28.5	4.1	4.0	41.5	58.4	عجلون
363	100.0	48.9	0.3	6.3	4.3	10.9	0.2	1.5	6.4	1.3	16.6	9.7	4.6	40.2	51.1	الكرك
139	100.0	40.0	0.0	13.6	4.9	18.5	0.0	1.7	4.4	1.0	19.3	8.5	6.4	41.5	60.0	الطفيلة
154	100.0	50.0	0.3	10.1	5.2	15.7	0.0	1.8	4.4	1.6	13.2	6.8	6.5	34.4	50.0	معان
212	100.0	46.3	0.5	8.5	6.3	15.3	0.0	1.1	3.6	1.1	22.0	8.4	2.2	38.4	53.7	العقبة
<b>الإقليم</b>																
6658	100.0	41.6	0.3	10.0	4.1	14.4	0.3	1.6	5.3	0.6	23.3	9.3	3.7	44.0	58.4	الوسط
2830	100.0	44.8	0.2	13.2	3.9	17.3	0.0	0.9	5.3	0.7	21.2	6.4	3.4	37.9	55.2	الشمال
867	100.0	47.0	0.3	8.7	5.1	14.0	0.1	1.5	5.0	1.3	17.7	8.7	4.6	38.9	53.0	الجنوب
<b>منطقة البادية</b>																
783	100.0	54.4	0.4	8.5	3.2	12.1	0.0	2.4	3.6	1.5	16.0	7.6	2.3	33.4	45.6	البادية
9,571	100.0	42.0	0.3	11.0	4.2	15.4	0.1	1.3	5.4	0.6	22.8	8.5	3.8	42.6	58.0	غير البادية
<b>المستوى التعليمي الذي تم الالتحاق</b>																
365	100.0	56.1	0.4	6.3	1.2	7.8	0.1	0.7	1.9	2.9	12.1	8.2	10.1	36.1	43.9	غير متعلمة
734	100.0	48.1	0.0	10.8	1.6	12.5	0.0	1.2	3.2	1.4	20.6	6.2	6.8	39.5	51.9	ابتدائي
1581	100.0	42.9	0.1	9.0	2.7	11.9	0.4	2.1	2.6	0.8	23.2	9.0	7.0	45.3	57.1	إعدادي
4586	100.0	41.9	0.3	12.7	3.4	16.4	0.1	1.2	5.2	0.7	22.1	9.8	2.7	41.8	58.1	ثانوي
3089	100.0	41.7	0.4	9.5	6.7	16.5	0.1	1.3	7.5	0.3	23.7	6.8	2.0	41.8	58.3	أعلى من
<b>عدد الأطفال الأحياء</b>																
903	100.0	99.1	0.0	0.2	0.0	0.3	0.0	0.0	0.1	0.0	0.0	0.6	0.0	0.6	0.9	0
2627	100.0	52.9	0.2	12.3	3.7	16.2	0.0	2.2	7.1	0.2	13.0	8.3	0.2	31.0	47.1	2-1
3351	100.0	32.9	0.3	12.2	4.5	17.0	0.4	1.4	6.0	0.8	29.0	10.2	2.2	50.1	67.1	4-3
3474	100.0	30.4	0.4	11.1	5.1	16.5	0.1	1.1	4.5	1.2	28.6	8.9	8.8	53.1	69.6	+5
<b>شرائح الرفاه</b>																
2083	100.0	51.9	0.1	10.8	2.6	13.4	0.0	2.1	3.7	1.3	16.0	9.0	2.5	34.7	48.1	الأدنى
2184	100.0	47.3	0.1	10.5	3.7	14.3	0.0	2.0	5.5	1.1	19.6	6.6	3.5	38.3	52.7	الثاني
2104	100.0	40.0	0.4	14.6	4.0	18.9	0.2	1.2	6.0	0.5	22.9	7.9	2.4	41.0	60.0	الوسط
2018	100.0	36.3	0.3	9.2	4.8	14.3	0.0	1.1	5.4	0.3	27.9	10.2	4.6	49.4	63.7	الرابع
1966	100.0	38.3	0.5	8.8	5.6	14.9	0.7	0.4	5.7	0.2	25.5	8.6	5.7	46.8	61.7	الأعلى
<b>10354</b>	<b>100.0</b>	<b>42.9</b>	<b>0.3</b>	<b>10.8</b>	<b>4.1</b>	<b>15.2</b>	<b>0.1</b>	<b>1.4</b>	<b>5.3</b>	<b>0.7</b>	<b>22.3</b>	<b>8.4</b>	<b>3.7</b>	<b>41.9</b>	<b>57.1</b>	<b>المجموع</b>

ملاحظة: إذا استعملت السيدة أكثر من وسيلة تم اعتماد الوسيلة الأكثر فعالية في التوبيخ

ويزداد استعمال وسائل منع الحمل بارتفاع عدد المواليد أحياء من 1% بين السيدات المتزوجات حالياً اللاتي ليس لديهن أطفال إلى 70% بين السيدات اللاتي لديهن 5 أطفال أو أكثر (جدول 4.5). ويزداد أيضاً استعمال وسائل منع الحمل بارتفاع مستوى الرفاه للأسرة سواء لجميع الوسائل أو للوسائل الحديثة. وتجدر الإشارة هنا إلى أن ارتفاع نسبة استعمال اللولب، والتعقيم الأنثوي والواقي الذكري تتزايد مع ارتفاع مستوى الرفاه للأسرة، في حين كانت العلاقة على عكس ذلك للسيدات اللاتي يستعملن القذف الخارجي.

#### 4.5 عدد الأطفال وقت استعمال موانع الحمل لأول مرة

يبين الجدول 5.5 عدد الأطفال الأحياء وقت استعمال موانع الحمل لأول مرة للسيدات اللاتي سبق لهن الزواج حسب العمر. وبشكل عام، فإن النتائج تشير إلى أن غالبية النساء يفضلن البدء في استعمال وسائل منع الحمل بعد ولادة الطفل الأول أو الطفل الثاني (33% و22% على التوالي). وبعبارة أخرى، فإن 57% من السيدات بدأن في استعمال وسيلة ما قبل ولادة الطفل الثالث. ومع زيادة تبني وسائل تنظيم الأسرة بشكل خاص بين السيدات الأصغر سناً، فإن معدل الإنجابية للسيدة عند استعمالها موانع الحمل للمرة الأولى تتناقص. وتبكر السيدات إلى حد ما بتبني وسائل تنظيم الأسرة أثناء عملية بناء الأسرة. فقد ارتفعت نسبة السيدات اللاتي بدأن الاستعمال مباشرة بعد الزواج لتأخير المولود الأول من 2% للسيدات اللاتي أعمارهن 35-49 سنة إلى 4% للسيدات اللاتي أعمارهن 20-24 سنة. وعلى العموم، تبين النتائج أن نسبة السيدات اللاتي سبق لهن الزواج وبدأن باستعمال وسائل منع الحمل بعد إنجاب طفل واحد قد ازدادت من 17% بين السيدات اللاتي أعمارهن 45-49 سنة إلى حوالي نصف السيدات اللاتي أعمارهن 20-24 سنة.

جدول 5.5 التوزيع النسبي للسيدات اللاتي سبق لهن الزواج وأعمارهن 15-49 سنة حسب عدد الأطفال الأحياء وقت استعمال وسائل منع الحمل لأول مرة والعمر الحالي، الأردن 2007								
العمر الحالي	لم يسبق لها الاستعمال	عدد الأطفال الأحياء وقت استعمال وسائل منع الحمل لأول مرة					المجموع	عدد السيدات
		0	1	2	3	+4		
19-15	68.6	0.5	24.4	6.5	0.0	0.0	100.0	236
24-20	34.6	3.6	47.9	11.0	1.9	0.9	100.0	1276
29-25	22.1	2.5	46.6	21.7	4.6	2.6	100.0	1977
34-30	16.1	2.3	37.9	25.6	11.5	6.7	100.0	2213
39-35	15.5	1.7	26.4	28.8	13.6	14.1	100.0	2052
44-40	15.7	1.1	22.5	22.9	13.5	24.4	100.0	1884
49-45	18.1	1.5	16.7	19.6	13.9	30.2	100.0	1239
المجموع	20.5	2.0	33.1	22.2	9.9	12.3	100.0	10876

#### 5.5 المعرفة بفترة الإخصاب

توفر المعرفة الأساسية بفسولوجية الإنجاب خلفية مفيدة من أجل الممارسة الناجحة للوسائل المعتمدة على الاتصال الجنسي (كالكثف الخارجي والواقي الذكري أو الوسائل الحاجزة)، وحتى من أجل ممارسة الامتناع الدوري. وكما أشير سابقاً، فإن 18% من السيدات المتزوجات حالياً سبق وأن استعملن وسيلة الامتناع الدوري في وقت ما، كما أن 4% من السيدات اللاتي تم مقابلتهم مؤخراً في المسح يستعملنها حالياً. وبما أن معدل الفشل في استعمال وسيلة الفترة الآمنة مرتفع، فمن المهم معرفة ما إذا كانت السيدات اللاتي يستعملن هذه الوسيلة يعرفن وقت وقوع فترة الإخصاب (دورة الإباضة) لديهن لتحاشي المعاشرة الزوجية.

وبين الجدول 6.5 توزيع السيدات اللاتي سبق لهن الزواج ويستعملن حالياً الامتناع الدوري، حسب الفترة التي يعتقدن بأن المرأة تكون مخصبة خلالها ومعرضة لخطر الحمل (فترة الإخصاب المتوقعة). وقد تم الحصول على هذه البيانات بسؤال المستجيبات عن الفترة خلال الدورة الشهرية التي تكون فيها المرأة أكثر عرضة للحمل. وتشير النتائج إلى أن فترة الإخصاب معروفة جيداً لدى السيدات اللاتي سبق لهن الزواج، والسيدات اللاتي استعملن أسلوب الفترة الآمنة. ويستطيع ثلاثة أخماس السيدات اللاتي سبق لهن

الزواج تحديد الفترة الآمنة بدقة. ومن بين السيدات اللاتي يستعملن الامتناع الدوري أجابت 78% إجابة صحيحة، في حين أجابت 18% منهن " مباشرة بعد نهاية الدورة".

وعلى الرغم من النسبة الكبيرة بين السيدات اللاتي يستطعن التحديد الدقيق لفترة الإخصاب، إلا أنه يجب ملاحظة أن خمسي السيدات اللاتي سبق لهن الزواج أفدن بأنهن لا يعرفن فترة الإخصاب أو أعطين الجواب الخاطئ. وبما أن الامتناع الدوري يستعمل من قبل عدد لا بأس به من السيدات، فإن العاملين علي تنظيم الأسرة يحتاجون إلى توفير المزيد من المعلومات المتعلقة بفسولوجية الإنجاب، مع التركيز على دورة الإخصاب.

جدول 6.5 التوزيع النسبي للسيدات اللاتي سبق لهن الزواج واللاتي أعمارهن 15-49 سنة حسب معرفتهن بفترة الإخصاب خلال الدورة الشهرية والاستعمال الحالي لوسيلة الامتناع الدوري، الأردن 2007			
فترة الإخصاب المتوقعة	يستعملن وسيلة الامتناع الدوري	لا يستعملن وسيلة الامتناع الدوري	جميع السيدات
مباشرة قبل بداية الدورة	0.1	2.6	2.5
خلال الدورة	0.0	0.3	0.3
مباشرة بعد نهاية الدورة	18.2	25.2	24.9
في منتصف ما بين الدورتين	77.7	60.7	61.3
أخرى	0.0	0.1	0.1
لا يوجد وقت محدد	3.8	4.2	4.2
لا تعرف	0.2	6.8	6.5
المجموع	100.0	100.0	100.0
عدد السيدات	426	10450	10876

## 6.5 توقيت التعقيم الأنثوي

مع أن الاستعمال الحالي للتعقيم الأنثوي قد ارتفع بين عامي 2002 و2007 (من 3% إلى 4% على التوالي)، إلا أنه لا يزال يمثل 9% من الوسائل المستعملة من قبل السيدات المستعملات للوسائل الحديثة لمنع الحمل عام 2007، ولذا فإن العمر الذي تتم فيه عملية التعقيم ذو أهمية خاصة لمسؤولي تنظيم الأسرة (الجدول 7.5). حيث أن 8% من السيدات اللاتي أجريت لهن عملية التعقيم كانت قبل بلوغهن سن الثلاثين عاماً، و27% عندما كانت أعمارهن 30-34 سنة، و45% كانت أعمارهن 35-39 سنة، و20% كانت أعمارهن 40-49 سنة. وعلى العموم، لم يتغير عمر المرأة في الأردن وقت إجراء عملية التعقيم بين عامي 2002 و2007، حيث بلغ الوسيط عام 2002 للسيدات دون سن الأربعين 35.4 سنة بالمقارنة مع 35.5 سنة عام 2007.

جدول 7.5 التوزيع النسبي للسيدات المعقمات وأعمارهن 15-49 سنة حسب العمر وقت التعقيم ووسيط العمر وقت التعقيم وعدد السنوات منذ إجراء عملية التعقيم، الأردن 2007								
عدد السنوات منذ إجراء عملية التعقيم	العمر وقت التعقيم							وسيط العمر (1)
	25>	29-25	34-30	39-35	44-40	49-45	المجموع	
2>	0.0	0.0	13.6	61.1	22.5	2.9	100.0	37.8
3-2	(0.0)	(0.5)	(13.6)	(29.5)	(47.7)	(8.8)	100.0	36.4
5-4	(0.0)	(6.0)	(31.4)	(39.9)	(18.1)	(4.6)	100.0	35.1
7-6	0.0	0.0	22.5	54.2	23.3	0.0	100.0	36.6
9-8	0.8	12.3	30.4	42.1	14.3	0.0	100.0	35.0
+10	0.2	19.3	41.1	39.4	0.0	0.0	100.0	a
المجموع	0.2	7.9	27.0	45.4	17.5	2.1	100.0	35.5

ملاحظة: الأرقام بين الأقواس تعتمد على عدد حالات ما بين 25-49 حالة غير موزونة  
(1): تم حساب العمر الوسيط وقت التعقيم فقط للسيدات اللاتي تقل أعمارهن عن 40 سنة وذلك لتجنب مشكلات الاقتصار (البيتر).  
a: لم تحسب بسبب مشكلة الاقتصار (البيتر).

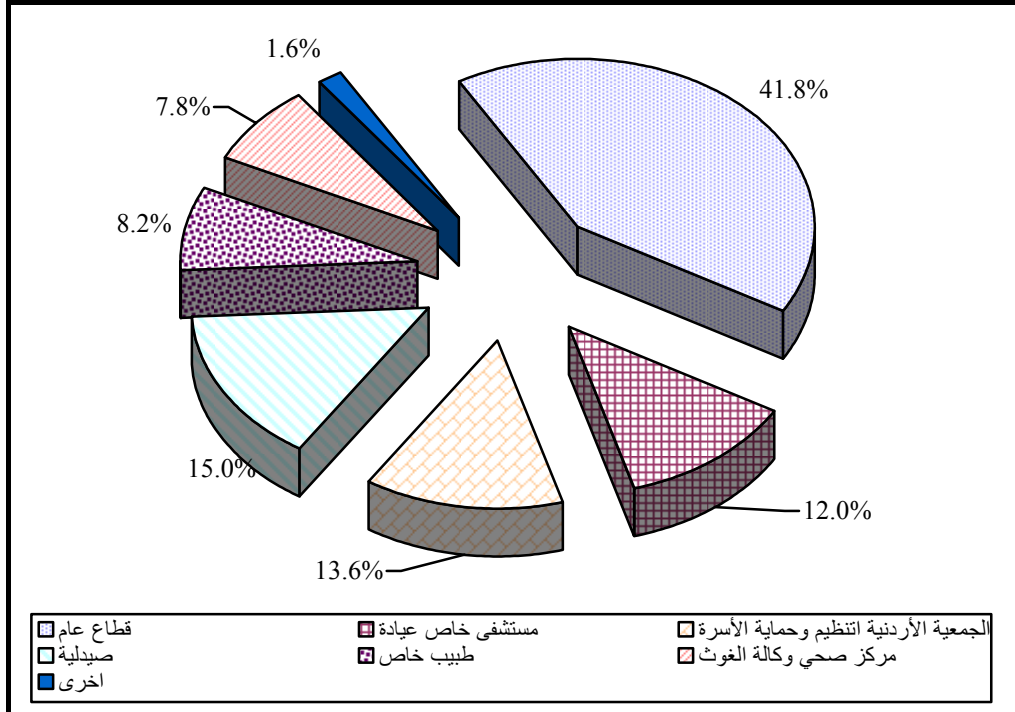


## 7.5 مصادر تزويد الوسائل الحديثة لتنظيم الأسرة

بالإضافة إلى المعلومات حول مستوى استعمال وسائل منع الحمل، يحتاج العاملون في برامج تنظيم الأسرة لمعرفة المصدر الذي تحصل منه المستعملات على هذه الوسائل. وكما في مسح السكان والصحة الأسرية في الأردن 2002، اشتمل مسح السكان والصحة الأسرية 2007 على سؤال للسيدات اللاتي يستعملن حالياً الوسائل الحديثة حول مصدر الحصول على الوسيلة المستعملة. وتخدم المصادر الخاصة حوالي ثلاثة أخماس (58%) المستعملين الحاليين مقارنة مع 66% في مسح عام 2002. وتشكل الصيدليات وعيادات الجمعية الأردنية لتنظيم وحماية الأسرة والمستشفيات الخاصة والأطباء الخاصون المصادر الخاصة الرئيسية للتزويد بالوسائل الحديثة لمنع الحمل (الجدول 8.5 والشكل 2.5). ويتبين أن 42% من السيدات اللاتي يستعملن وسيلة حديثة حصلن عليها من مصدر حكومي عام 2007 بالمقارنة مع 34% في مسح 2002.

وتختلف المصادر التي تعتمد عليها المستعملات حسب الوسيلة المستعملة، فالصيدليات هي المصدر الرئيسي للوسائل التي تتطلب إعادة تزويد، وتشمل الحبوب (43%) والواقى الذكري (39%). وشكلت عيادات الجمعية الأردنية لتنظيم وحماية الأسرة المصدر الرئيسي للولب (23%). أما في القطاع العام، فشكلت المستشفيات الحكومية المصدر الرئيسي لمعظم عمليات التعقيم الأنثوي (48%)، تلتها المستشفيات الخاصة (31%) والخدمات الطبية الملكية (16%). كما شكلت المراكز الصحية الحكومية المصدر الرئيسي للحقن بالإبر (45%)، تلتها مراكز الأمومة والطفولة الحكومية (18%).

الشكل 2.5 التوزيع النسبي للسيدات اللاتي يستعملن وسائل منع الحمل الحديثة حالياً حسب المصدر، الأردن 2007



جدول 8.5 التوزيع النسبي للسيدات اللاتي أعمارهن 15-49 ويستعملن وسائل منع الحمل الحديثة حسب أحدث مصدر للحصول على الوسيلة ونوع الوسيلة، الأردن 2007						
المصدر	التعقيم الأنثوي	الحبوب	اللؤلؤ	الحقن بالإبر	الواقى الذكري	المجموع
قطاع عام	67.8	38.1	36.8	74.4	45.4	41.8
مستشفى حكومي	48.2	1.1	3.1	3.7	1.5	6.9
مركز صحي حكومي	0.0	22.4	16.6	44.6	27.9	18.2
مركز أمومة وطفولة	0.0	14.1	13.9	18.0	15.1	12.8
مستشفى الجامعة/ عيادة	3.4	0.1	0.5	0.9	0.0	0.6
الخدمات الطبية الملكية	16.2	0.4	2.2	7.2	0.9	3.1
حكومية أخرى	0.0	0.0	0.5	0.0	0.0	0.3
قطاع خاص	32.2	61.3	62.7	25.0	53.1	57.6
مستشفى خاص/ عيادة	30.8	1.1	15.8	0.7	0.9	12.0
طبيب خاص	0.0	1.1	14.3	7.0	0.1	8.2
صيدلية	0.0	43.2	1.7	5.4	39.0	15.0
الجمعية الأردنية لتنظيم وحماية الأسرة	0.0	3.0	22.8	2.4	3.7	13.6
مركز صحي وكالة الغوث	0.0	12.3	6.8	9.4	9.4	7.8
أخرى منظمات غير حكومية	0.0	0.5	0.3	0.0	0.0	0.3
خاصة أخرى	1.4	0.0	1.0	0.0	0.1	0.7
أخرى	0.0	0.6	0.5	0.7	1.5	0.6
المجموع	100.0	100.0	100.0	100.0	100.0	100.0
عدد السيدات	393	875	2,308	73	544	4209

ملاحظة: المجموع يشمل 14 سيدة استعملن الغرسات و4 سيدات استعملن الغشاء المطاطي وسيدة واحدة استعملت الرغوة/ الهلام . وتم استثناء اللاتي استعملن وسيلة انقطاع الطمث الإرضاعي (LAM)

## 8.5 الاختيار الواعي للوسيلة

تم سؤال السيدات اللاتي يستعملن حالياً وسيلة من وسائل منع الحمل الحديثة واستعملنها خلال السنوات الخمس السابقة للمسح فيما إذا تم إعلامهن حول الآثار الجانبية للوسائل التي يستعملنها، وماذا عليهن أن يفعلن في حالة تعرضهن لأية آثار جانبية، أو فيما إذا تم إعلامهن حول الوسائل الأخرى التي يمكن أن يستعملنها. وتم الاستفسار من السيدات اللاتي قمن بعملية تعقيم أنثوي، أو قام الزوج بعملية تعقيم ذكري، فيما إذا تم إعلام السيدة بأنها لن تستطيع إنجاب أطفال بسبب العملية، أو أن الزوج لن يكون قادراً على إنجاب أي من الأطفال بسبب العملية أيضاً.

ويبين الجدول 9.5 أن 72% من السيدات تم إعلامهن حول الآثار الجانبية للوسائل التي يستعملنها، بينما تم إعلام 64% حول ما يجب أن يفعلنه في حالة تعرضهن لآثار جانبية. كما تم إعلام 70% من السيدات أيضاً حول وسائل بديلة. كذلك أعلمت غالبية السيدات اللاتي يستعملن الحقن بالإبر بشكل جيد، إذ تم إعلام 77% منهن حول الآثار الجانبية لها، و61% كن يعرفن ماذا يفعلن حين حدوث آثار جانبية، في حين أعلم 83% حول الوسائل الأخرى المتاحة. وكذلك كان الحال بالنسبة للسيدات اللاتي يستعملن اللؤلؤ والحبوب حيث تم إعلامهن بشكل جيد حول الآثار الجانبية (75% بالنسبة للؤلؤ و70% بالنسبة للحبوب). وتم إعلامهن بنسب مختلفة حول الوسائل الأخرى التي يمكن أن يستعملنها (80% للحبوب مقابل 73% للؤلؤ) إلا أنه بالنسبة للسيدات اللاتي يستعملن اللؤلؤ كن الأكثر ميلاً لإعلامهن ماذا يفعلن في حالة حدوث آثار جانبية (68%) من نظيرتهن اللاتي يستعملن الحبوب (59%). وتجدر الإشارة إلى

أن 49% فقط من السيدات اللاتي تم تعقيمنهن أعلنن بالآثار الجانبية، وتم إعلام 47% فقط حول ما يجب أن يفعلنه إن تعرضن لآثار جانبية، وتم إعلام 40% حول الوسائل الأخرى.

وتحصل مستعملات الوسائل التي مصدرها القطاع العام على المعلومات حول الوسيلة بشكل أفضل من السيدات اللاتي يحصلن عليها من القطاع الخاص (76% و 69% على التوالي). أما السيدات اللاتي يحصلن على الوسيلة من المراكز الصحية الحكومية ومن الخدمات الطبية الملكية فقد كن الأكثر ميلاً لتلقي معلومات حول الآثار الجانبية (82% مقابل 81%)، وماذا يفعلن حيال ذلك (71% مقابل 77%)، تلي ذلك السيدات اللاتي يحصلن على الوسيلة من الجمعية الأردنية لحماية وتنظيم الأسرة فقد كن أكثر ميلاً لتلقي معلومات حول الآثار الجانبية (76%) وماذا يفعلن حيال ذلك (69%).

جدول 9.5 من بين السيدات المستعملات حالياً لوسائل منع الحمل الحديثة خلال السنوات الخمس السابقة للمسح وأعمارهن 15-49 سنة: نسبة السيدات اللاتي تم إعلامهن حول الآثار الجانبية أو المشاكل المحتملة للوسائل المستعملة ونسبة اللاتي تم إعلامهن ماذا يفعلن في حالة تعرضهن للآثار الجانبية ونسبة اللاتي تم إعلامهن حول الوسائل الأخرى التي يمكن أن يستعملنها ونسبة اللاتي كن معقمات وتم إعلامهن بأن وسيلة التعقيم دائمة حسب نوع الوسيلة المستعملة ومصدر الحصول عليها، الأردن 2007						
السيدات المعقمات		السيدات اللاتي سبق لهن استعمال وسيلة منع حمل حديثة لآخر مرة خلال الخمسة سنوات السابقة للمسح			السيدات اللاتي سبق لهن استعمال وسيلة منع حمل حديثة لآخر مرة خلال الخمسة سنوات السابقة للمسح	
الوسيلة والمصدر	تم إعلامهن عن الآثار الجانبية أو المشاكل للوسيلة المستعملة	تم إعلامهن ماذا يفعلن في حالة تعرضهن للآثار الجانبية	تم إعلامهن من قبل عامل صحي أو العاملين على تنظيم الأسرة عن الوسائل الأخرى التي يمكن أن يستعملنها	عدد السيدات	تم إعلامهن بأن التعقيم دائم <sup>(1)</sup>	عدد السيدات
الوسيلة						
التعقيم الأنثوي	48.7	47.4	39.9	142	95.9	142
الحبوب	69.6	59.2	79.8	0	na	768
اللولب	74.6	68.0	73.2	0	na	1707
الحقن بالإبر	77.4	61.4	83.0	0	na	69
الفرسات	*	*	*	0	na	14
أخرى	na	na	2.5	0	na	146
<b>مصدر الحصول على الوسيلة<sup>(2)</sup></b>						
قطاع عام	75.6	65.0	74.9	95	96.3	1103
مستشفى حكومي	54.7	41.5	51.0	71	96.6	143
مركز صحي حكومي	81.7	70.8	81.2	0	na	515
مركز أمومة وطفولة	75.2	64.2	75.9	0	na	376
مستشفى جامعي	*	*	*	8	*	10
الخدمات الطبية الملكية	80.7	77.1	73.2	16	*	55
حكومي آخر	*	*	*	0	na	4
قطاع خاص	69.3	63.3	70.8	47	(95.1)	1629
مستشفى خاص/ عيادة	69.5	62.8	62.7	46	(95.0)	309
طبيب خاص	63.7	61.6	62.5	0	na	266
صيدلية	60.4	56.0	72.8	0	na	323
الجمعية الأردنية لتنظيم وحماية الأسرة	76.4	69.1	74.8	0	na	453
مركز صحي لوكالة الغوث	72.2	67.0	81.5	0	na	246
منظمات غير حكومية أخرى	*	*	*	0	na	10
خاص آخر	*	*	*	1	*	22
أخرى	(64.0)	(64.0)	(2.5)	0	na	33
<b>المجموع</b>	<b>71.9</b>	<b>64.1</b>	<b>69.8</b>	<b>142</b>	<b>95.9</b>	<b>2846</b>

ملاحظة- الجدول لا يشمل السيدات المستعملات اللاتي حصلن على الوسيلة من الأصدقاء أو الأقارب.  
 - الأرقام بين الأقواس تعتمد على عدد حالات ما بين 25 - 49 حالة غير موزونه.  
 \* الأرقام تعتمد على عدد حالات أقل من 25 حالة غير موزونه وعليه فقد تم إهمالها.  
 na: لا ينطبق  
 (1): السيدات المعقمات في الخمس سنوات السابقة للمسح  
 (2): تشمل المصدر وقت بدء استخدام الوسيلة الحالية في آخر فترة.

## 9.5 التوقف عن استعمال وسائل منع الحمل

إن الهم الرئيسي للعاملين في مجال تنظيم الأسرة هو مدى توقف السيدات عن استعمال الوسائل، والأسباب وراء ذلك. يعرض الجدول 10.5 جدول حياة معدلات التوقف لكل وسيلة بناء على الاستعمال خلال أول اثني عشر شهراً من البدء التقويم. وتم حساب معدلات التوقف لكل وسيلة بناء على الاستعمال خلال أول اثني عشر شهراً من البدء باستعمال الوسيلة. وقد تمت دراسة أسباب الانقطاع، وصنفت إلى ثلاث مجموعات رئيسية هي: فشل الوسيلة (يصبح حوامل أثناء استعمال الوسيلة)، الرغبة في الحمل، وأسباب أخرى (بما في ذلك النساء اللاتي يتحولن إلى وسيلة أخرى، المشاكل المرتبطة باستعمال وسيلة معينة، معارضة الزوج، أسباب صحية، التكاليف، وعدم الحاجة لاستعمال وسائل تنظيم الأسرة). ويشير الجدول 10.5 إلى أن 7% من السيدات اللاتي استعملن وسائل تنظيم الأسرة توقفن عن الاستعمال قبل إتمام السنة الأولى بسبب فشل الوسيلة، وأفاد 9% أنهن توقفن رغبة في الحمل، و13% بسبب التحول إلى وسيلة أخرى و11% لأسباب أخرى<sup>1</sup>. ولم تختلف هذه المعدلات عما كانت عليه في مسح السكان والصحة الأسرية عام 2002.

ولوحظ أن أعلى معدل توقف (94%) كان لوسيلة انقطاع الطمث الارضاعي (وذلك لأن هذه الوسيلة حسب التعريف يمكن أن تستعمل لسنة أشهر كحد أقصى بعد الولادة)، يلي ذلك الحبوب (47%) والواقي الذكري (44%) والحقن (41%). أما أدنى معدل توقف فقد كان لوسيلة اللولب (الأكثر استعمالاً)، حيث بلغت نسبة السيدات اللاتي توقفن عن استعماله 12% خلال السنة الأولى من الاستعمال. وقد يكون جزء من السبب في أن معدلات التوقف عن استعمال اللولب هي الأقل أن السيدة يجب أن تطلب المساعدة من متخصص صحي حين إزالة اللولب، ولا تستطيع التوقف عن استعمال الوسيلة بمحض اختيارها.

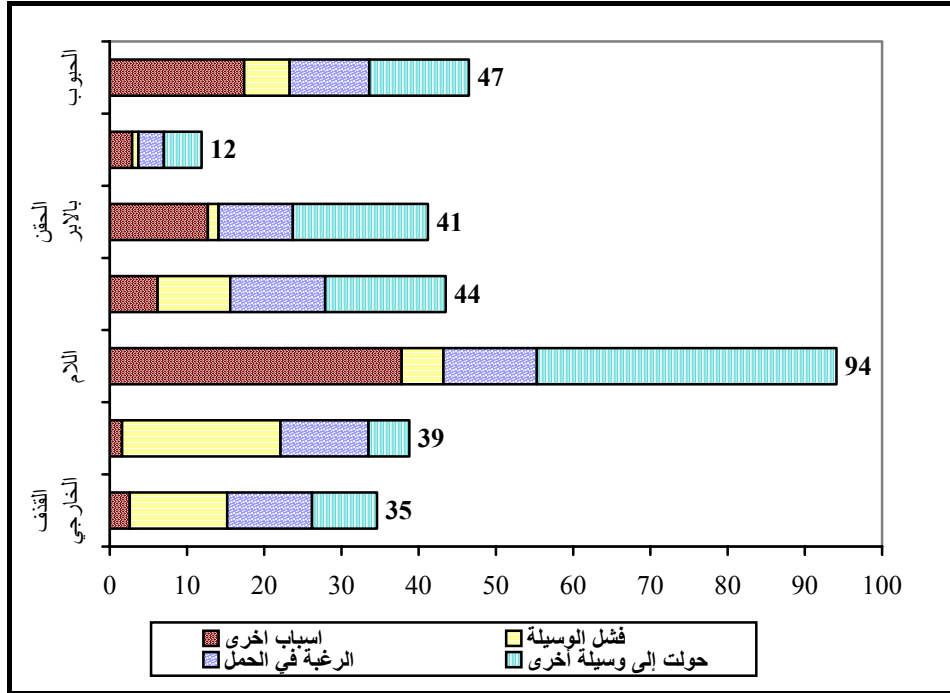
جدول 10.5 نسبة السيدات المستعملات لوسائل منع الحمل اللاتي توقفن عن استعمال الوسائل خلال الـ 12 شهراً بعد البدء باستعمالها حسب سبب التوقف ونوع الوسيلة، الأردن 2007					
الوسيلة التي تم التوقف عنها	أسباب التوقف				
	فشل الوسيلة	الرغبة في الحمل	انتقلت إلى وسيلة أخرى <sup>(1)</sup>	أسباب أخرى	المجموع
الحبوب	5.9	10.3	12.9	17.4	46.5
اللولب	0.8	3.3	4.9	2.9	11.8
الحقن بالإبر	1.4	9.6	17.5	12.7	41.2
الواقي الذكري	9.4	12.3	15.6	6.2	43.6
انقطاع الطمث الارضاعي (اللام)	5.4	12.1	38.8	37.8	94.1
الامتناع الدوري	20.5	11.4	5.3	1.6	38.9
القذف الخارجي	12.6	11.0	8.4	2.6	34.5
جميع الوسائل	7.1	8.9	12.9	10.8	39.7
عدد المستعملات	658	831	1,241	1,040	3,770

ملاحظة: يستند الجدول على فترات استعمال وسائل منع الحمل التي بدء استعمالها خلال 3-59 شهراً السابقة للمسح. (1): استعملت وسيلة مختلفة في الشهر اللاحق لشهر التوقف أو أفادت بأنها تريد وسيلة أكثر فعالية وبدأت باستعمال وسيلة أخرى خلال شهرين من التوقف.

<sup>1</sup> تحسب المعدلات من خلال المعلومات التي تم جمعها في القسم الخاص بالتقويم ضمن استمارة المسح، وقد تم تسجيل كافة المرات التي استعملن فيها وسائل منع الحمل خلال الفترة من شهر كانون ثاني 2002 ولغاية تاريخ المقابلة. ولذلك فإن معدلات التوقف الواردة في هذا الجدول تشير فقط إلى مرحلة استعمال الوسيلة التي بدأت خلال فترة من الزمن حسبما ورد في التقويم، وليس لكافة المراحل التي حدثت خلال هذه الفترة. وبشكل خاص، فإن المعدلات الواردة في جدول 10.5 تشير إلى الفترة 5-59 شهراً قبل المسح في حين انه قد تم تجاهل شهر المقابلة والشهرين السابقين لتجنب حدوث تحيز في الأحمال غير المعروفة.

وأشارت النتائج إلى أن معدلات التوقف خلال السنة الأولى من الاستعمال بسبب فشل الوسيلة كانت الأعلى للامتناع الدوري (21%) والقذف الخارجي (13%) (شكل 3.5)، وأن 11% من السيدات ممن استعملن الامتناع الدوري و11% من اللاتي استعملن القذف الخارجي و12% من اللاتي استعملن الواقي الذكري، و12% من اللاتي استعملن انقطاع الطمث الارضاعي و10% ممن استعملن الحبوب توقفن عن استعمال الوسيلة لرغبتهن في الحمل.

الشكل 3.5 معدلات التوقف عن استعمال وسائل منع الحمل حسب السبب ونوع الوسيلة، الأردن 2007



ويوفر الجدول 11.5 معلومات حول الأسباب التي ذكرتها السيدات للتوقف عن استعمال وسائل منع الحمل. ويشتمل الجدول على جميع حالات التوقف عن الاستعمال خلال السنوات الخمس التي سبقت المسح، بغض النظر عما إذا كانت قد حدثت خلال الأثني عشر شهراً الأولى من بدء الاستعمال أو بعدها. وأشارت النتائج إلى أن الرغبة في الحمل كانت السبب الأهم للتوقف عن الاستعمال (38%)، تلاها فشل الوسيلة (17%) وأسباب صحية (12%). أما الأسباب الأخرى التي ذكرتها السيدات للتوقف فقد كانت الرغبة في استعمال وسيلة أكثر فاعلية (11%) والآثار الجانبية (12%) وعدم الملاءمة للاستعمال (2%). كما أن حوالي 2% من السيدات المتزوجات حالياً أفدن بأن معارضة الزوج لتنظيم الأسرة هو السبب في التوقف عن استعمال الوسيلة. وكان التوقف بسبب فشل الوسيلة مرتفعاً جداً للوسائل التقليدية وهي الامتناع الدوري (44%) والقذف الخارجي (35%). أما بين الوسائل الحديثة فقد كان فشل الوسيلة هو السبب الرئيسي للتوقف عن استعمال الوسائل المهبليّة مثل الواقي الذكري (24%). وكانت الآثار الجانبية هي السبب الأكثر تنويهاً للتوقف لدى السيدات اللاتي اعتمدن على الحقن بالإبر (19%) والحبوب (13%) واللولب (12%).

جدول 11.5 التوزيع النسبي لحالات التوقف عن استعمال وسائل منع الحمل في الخمس سنوات السابقة للمسح حسب السبب الرئيسي للتوقف ونوع الوسيلة، الأردن 2007								
السبب	الحبوب	اللؤلؤ	الحقن بالإبر	الواقى الذكري	انقطاع الطمث الارضاعي	الامتناع الدوري	القذف الخارجي	جميع الوسائل <sup>(1)</sup>
حملت أثناء الاستعمال	12.2	6.3	6.2	23.5	7.3	43.6	35.1	17.4
ترغب في الحمل	38.3	49.3	28.1	38.8	13.2	41.6	43.7	38.4
عدم موافقة الزوج	0.8	0.6	0.1	8.5	0.2	1.3	3.1	1.8
آثار جانبية	12.5	12.2	19.0	0.9	0.3	0.1	1.0	6.7
أعراض صحية	17.5	23.8	34.5	7.9	1.2	0.9	1.5	11.9
عدم توافر الوسيلة أو الحصول عليها	0.0	0.0	0.0	0.0	0.0	0.0	0.0	0.0
تريد وسيلة أكثر فاعلية	3.6	0.9	5.8	10.4	38.5	8.6	10.9	10.5
عدم ملائمة الوسيلة	1.7	1.7	3.3	3.4	2.6	0.8	0.3	1.7
معاشرة منقطعة/ الزوج بعيد	10.7	1.2	0.4	2.2	1.0	1.8	1.8	3.6
ارتفاع التكلفة	0.2	0.0	0.0	0.0	0.0	0.0	0.0	0.0
القضاء والقدر	0.0	0.0	0.0	0.0	0.1	0.1	0.2	0.1
صعوبة الحمل/ سن اليأس	0.5	1.1	0.5	1.0	0.1	0.3	0.5	0.6
تفكك الزواج/ الانفصال	0.7	0.8	0.3	0.7	0.0	0.0	1.1	0.6
شهر رمضان	0.7	1.5	0.6	1.2	21.0	0.2	0.5	3.9
نهاية فترة الدورة	0.0	0.0	0.0	0.0	0.0	0.6	0.0	0.0
الزوج مريض	0.2	0.3	0.1	0.0	14.0	0.0	0.0	2.2
أخرى	0.2	0.0	0.0	0.1	0.0	0.0	0.0	0.1
لا اعرف	0.2	0.2	0.9	0.3	0.0	0.0	0.0	0.2
غير مبين	0.0	0.2	0.0	1.1	0.4	0.0	0.2	0.3
<b>المجموع</b>	<b>100.0</b>	<b>100.0</b>	<b>100.0</b>	<b>100.0</b>	<b>100.0</b>	<b>100.0</b>	<b>100.0</b>	<b>100.0</b>
<b>عدد حالات التوقف</b>	<b>2003</b>	<b>2113</b>	<b>186</b>	<b>757</b>	<b>1271</b>	<b>616</b>	<b>1605</b>	<b>8602</b>

(1): تشمل 4 سيدات يستعملن الغرسات و 49 سيدة يستعملن وسائل أخرى

## 10.5 أسباب عدم الاستعمال والاستعمال المستقبلي لتنظيم الأسرة

للحصول على معلومات عن الطلب المحتمل لخدمات تنظيم الأسرة، تم سؤال جميع السيدات المتزوجات حالياً ولا يستعملن وسائل منع الحمل وقت المسح حول رغبتهم في استعمال وسائل تنظيم الأسرة في المستقبل. وللراغبات في الاستعمال سئلن عن الوسيلة التي يفضلن استعمالها.

ويبين الجدول 12.5 توزيع السيدات المتزوجات حالياً غير المستعملات لوسائل منع الحمل حسب النية للاستعمال في المستقبل حسب عدد الأطفال الأحياء. وتبين أن 58% من السيدات غير المستعملات حالياً يرغبن باستعمال وسائل تنظيم الأسرة في المستقبل، وأن أكثر من الثلث (37%) من غير المستعملات حالياً لا يرغبن باستعمالها في المستقبل. وفي مسح السكان والصحة الأسرية 2002، كانت نسبة السيدات اللاتي لا يستعملن وسائل منع الحمل حالياً ويرغبن باستعمالها في المستقبل 60%.

جدول 12.5 التوزيع النسبي للسيدات المتزوجات حالياً اللاتي أعمارهن 15-49 سنة ولا يستعملن وسائل منع الحمل حسب نية الاستعمال مستقبلاً وعدد الأطفال الأحياء، الأردن 2007						
النسبة	عدد الأطفال الأحياء <sup>(1)</sup>					المجموع
	0	1	2	3	+4	
تنوي الاستعمال	42.9	66.9	66.5	68.1	52.9	58.2
غير متأكدة	13.0	5.0	5.4	2.5	2.9	5.0
لا تنوي الاستعمال	44.1	28.0	28.1	29.4	44.2	36.9
<b>المجموع</b>	<b>100.0</b>	<b>100.0</b>	<b>100.0</b>	<b>100.0</b>	<b>100.0</b>	<b>100.0</b>
<b>عدد السيدات</b>	<b>614</b>	<b>729</b>	<b>675</b>	<b>675</b>	<b>1750</b>	<b>4442</b>

(1) يشمل الحمل الحالي

وقد تبين أن النية لاستعمال وسائل منع الحمل في المستقبل ليس لها علاقة طردية قوية مع عدد الأطفال الأحياء. وعلى وجه التحديد، فإن 68% من السيدات اللاتي لديهن ثلاثة أطفال أفدن بأنهن ينوين استعمال إحدى وسائل تنظيم الأسرة، مقارنة مع 43% من السيدات اللاتي ليس لديهن أطفال و53% من السيدات اللاتي لديهن أربعة أطفال أو أكثر.

إن الأسباب التي تجعل السيدات لا يستعملن وسائل تنظيم الأسرة هي في غاية الأهمية للعاملين في برامج تنظيم الأسرة. ويبين الجدول 13.5 توزيع السيدات اللاتي لا يستعملن وسائل منع الحمل ولا ينوين استعمالها حسب سبب عدم الاستعمال وسبب عدم النية للاستعمال. وتبين أن السبب الرئيسي لعدم الاستعمال كان الرغبة في إنجاب المزيد من الأطفال (20%) ثم العقم (17%) وأسباب صحية (16%)، تلاها بلوغ سن اليأس (11%). أما أسباب عدم النية في الاستعمال فكان أهمها الخوف من الآثار الجانبية (6%)، والمعايشة المتقطعة (9%)، و5% بسبب معارضة الزوج أو المستجيبة لوسائل منع الحمل.

جدول 13.5 التوزيع النسبي للسيدات المتزوجات حالياً اللاتي أعمارهن 15-49 ولا يستعملن وسائل منع الحمل ولا ينوين استعمالها في المستقبل حسب السبب الرئيسي لعدم النية في الاستعمال، الأردن 2007	
النسبة	السبب
	<b>أسباب متعلقة بالإنجاب</b>
8.8	المعايشة متقطعة
10.9	سن اليأس/استئصال الرحم
16.5	عقيم /شبة عقيم
19.6	ترغب في إنجاب المزيد من الأطفال
2.2	مرض الزوج
8.2	صعوبة الحمل
	<b>المعارضة للاستعمال</b>
3.1	معارضة المستجيبة
2.1	معارضة الزوج
0.4	أسباب دينية
	<b>أسباب تتعلق بالمعرفة</b>
0.3	لا تعرف أي طريقة
	<b>أسباب متعلقة بالوسيلة</b>
16.3	أعراض صحية
6.0	الخوف من الآثار الجانبية
0.5	ارتفاع التكاليف
0.8	عدم الملاءمة للاستعمال
0.3	تؤثر على وظائف الجسم
3.3	أخرى
0.7	لا تعرف
100.0	المجموع
1637	عدد السيدات

وتم سؤال السيدات اللاتي لا يستعملن موانع الحمل وقت المسح ويرغبن باستعمالها مستقبلاً عن الوسيلة التي ينوين استعمالها. وتظهر النتائج في الجدول 14.5 أن غالبية السيدات (79%) أفدن بأنهن يرغبن في استعمال وسائل حديثة لمنع الحمل، و11% يرغبن في استعمال وسائل تقليدية. وتبين أن حوالي نصف السيدات اللاتي ينوين استعمال الوسائل أفدن برغبتهن باستعمال اللولب (48%)، تليه الحبوب (21%).

ويمكن استنتاج بعض الانعكاسات البرمجية من البيانات في الجدول 14.5. وبسبب شيوع استعمال اللولب والحبوب والواقى الذكري والتعقيم الأنثوي، فإن هناك بعض المسائل التي يجب أخذها بعين الاعتبار فيما إذا نفذت السيدات رغباتهن المستقبلية لاستعمال تلك الوسائل. أولاً: يجب أن تكون كمية الحبوب كافية لتلبية حاجات السيدات اللاتي يرغبن في استعمال تلك الوسيلة، ثانياً: بالنسبة للسيدات اللاتي يرغبن في استعمال اللولب أو التعقيم الأنثوي، فينبغي توفير العاملين المدربين لتقديم الخدمات الضرورية لذلك والسيدات اللاتي يرغبن أزواجهن باستخدام الواقى الذكري توفيره بأسعار منخفضة.

جدول 14.5 التوزيع النسبي للسيدات المتزوجات حالياً اللاتي أعمارهن 15-49 ولا يستعملن وسائل منع الحمل وينوين الاستعمال في المستقبل حسب الوسيلة المفضلة، الأردن 2007	
النسبة	الوسيلة
2.4	التعقيم الأنثوي
0.1	التعقيم الذكري
20.6	الحبوب
48.3	اللولب
1.8	الحقن بالإبر
0.6	الغرسات
4.2	الواقى الذكري
0.0	الواقى الأنثوي
0.5	انقطاع الطمث الارضاعي
3.5	الامتناع الدوري
6.4	القذف الخارجي
1.2	أخرى
10.4	غير متأكدة
100.0	المجموع
2585	عدد السيدات

### 11.5 التعرض لرسائل تنظيم الأسرة

يعتبر المذيع والتلفاز المصادر الرئيسية للمعلومات المتعلقة بتنظيم الأسرة في وسائل الإعلام بالإضافة إلى الوسائل الإعلامية المطبوعة والأخرى (كالصحف، والمجلات، والملصقات، والنشرات، والكتيبات والمحاضرات). ولتقييم فاعلية هذه الوسائل في مجال نشر المعلومات عن تنظيم الأسرة، فقد تم سؤال جميع السيدات اللاتي سبق لهن الزواج إذا كن قد سمعن أو شاهدن أو قرأن رسائل حول تنظيم الأسرة من المذيع والتلفاز أو المصادر الأخرى المذكورة أعلاه خلال الأشهر القليلة التي سبقت المسح. وتشير النتائج إلى أن 67% من السيدات اللاتي سبق لهن الزواج تعرضن لرسائل تنظيم الأسرة من التلفاز والمذيع على التوالي (جدول 16.5).

وعموماً، فإن هناك تفاوت واضح في نسب تلقي رسائل تنظيم الأسرة حسب العمر والحضر والريف والإقليم والمحافظات والبادية، وبخاصة تلك التي تتطلب قدراً من التعليم حيث كانت التباينات ملفتة للنظر حسب المستوى التعليمي. وقد أظهرت النتائج أن 44% من السيدات تعرضن إلى معلومات عن تنظيم الأسرة من خلال النشرات والكتيبات، يليها الملصقات (42%) والصحف والمجلات (31%). أما المحاضرات فقد كانت أقل المصادر شيوعاً للتعرض إلى رسائل تنظيم الأسرة (11%). وأظهرت النتائج كذلك أن 18% من المستجيبات ذكرن بأنهن لم يتعرضن إلى معلومات عن تنظيم الأسرة من أي من هذه الوسائل الإعلامية الست. وقد كانت النساء الأصغر سناً (15-19 سنة) والأكثر سناً (40-49 سنة)، والسيدات في محافظتي مادبا والعقبة وفي البادية، والسيدات غير المتعلمات واللاتي تعلمهن ابتدائي،



والسيدات في شرائح الرفاه الأدنى أقل ميلاً للتعرض لرسائل عن تنظيم الأسرة عبر وسائل الإعلام من غيرهن من السيدات الأخريات.

جدول 15.5 نسبة السيدات اللاتي أعمارهن 15-49 وسبق لهن أن سمعن أو شاهدن أو قرأن الرسائل الإعلامية حول تنظيم الأسرة حسب مصدر الرسائل والخصائص الأساسية، الأردن 2007								
عدد السيدات	لم يتعرضن لأي من هذه الوسائل الست	المحاضرات	النشرات/الكتيبات	الملصقات	الصحف/المجلات	التلفاز	المذياع	الخصائص الأساسية
<b>العمر</b>								
236	21.2	7.6	38.6	36.3	25.4	59.0	20.7	19-15
1276	17.6	8.1	43.9	43.6	28.4	65.6	18.1	24-20
1977	17.3	9.2	48.8	42.6	28.2	67.6	23.2	29-25
2213	15.8	11.5	49.3	45.4	30.7	67.4	24.6	34-30
2052	16.6	11.4	46.5	42.8	32.1	68.9	26.0	39-35
1884	21.0	11.5	41.5	39.9	34.3	67.5	26.2	44-40
1239	24.0	12.2	30.8	32.6	29.6	63.4	26.5	49-45
<b>مكان الإقامة</b>								
9249	18.4	10.7	44.9	41.8	31.8	66.1	24.6	الحضر
1627	17.9	10.6	41.3	40.4	24.1	71.5	22.5	الريف
<b>المحافظات</b>								
4442	19.1	12.0	45.6	41.0	36.8	64.3	28.6	العاصمة
645	19.1	11.3	47.0	47.4	33.6	72.3	23.1	البلقاء
1645	16.9	10.0	42.3	39.2	21.5	66.9	29.2	الزرقاء
262	20.9	20.4	45.1	38.6	29.8	68.1	19.1	مادبا
1993	18.1	6.4	44.8	42.5	26.4	66.3	14.2	اربد
460	17.9	5.2	32.8	38.2	23.2	73.1	17.2	المفرق
293	17.0	13.1	41.9	45.8	21.8	69.8	20.0	جرش
228	15.4	9.9	48.1	50.5	24.8	69.4	18.9	عجلون
378	17.3	14.8	50.5	45.3	31.9	73.8	24.1	الكرك
146	16.3	16.2	45.7	44.2	33.2	74.3	25.8	الطفيلة
164	18.4	12.1	38.3	37.1	31.0	72.0	29.1	معان
221	20.7	11.9	38.8	36.1	34.6	68.6	22.1	العقبة
<b>الإقليم</b>								
6993	18.7	11.8	44.9	41.1	32.6	65.8	27.9	الوسط
2975	17.8	7.1	42.9	42.8	25.3	67.9	15.6	الشمال
908	18.2	13.8	44.7	41.4	32.6	72.3	24.8	الجنوب
<b>منطقة البادية</b>								
823	19.9	13.5	36.8	31.8	20.8	71.5	21.7	البادية
10053	18.3	10.4	45.0	42.4	31.4	66.5	24.5	غير البادية
<b>المستوى التعليمي الذي تم الالتحاق به</b>								
416	37.7	6.4	8.1	11.5	5.3	58.9	19.8	غير متعلمة
813	26.9	8.1	21.4	23.5	14.2	59.9	20.2	ابتدائي
1681	20.3	8.6	38.6	37.0	23.9	65.4	20.6	إعدادي
4788	16.0	9.7	46.7	43.3	30.6	68.4	24.3	ثانوي
3179	16.2	14.4	54.5	49.9	41.8	68.4	27.8	أعلى من الثانوي
<b>شرائح الرفاه</b>								
2211	21.3	7.6	34.9	33.7	17.0	65.6	17.4	الأدنى
2296	17.8	9.5	42.9	40.1	25.3	68.1	21.5	الثاني
2206	15.4	11.3	49.2	45.6	30.6	71.3	24.6	الوسط
2135	18.2	11.8	46.2	43.2	34.6	67.5	26.4	الرابع
2028	19.2	13.5	49.2	45.8	47.3	61.5	32.2	الأعلى
<b>10876</b>	<b>18.4</b>	<b>10.7</b>	<b>44.4</b>	<b>41.6</b>	<b>30.6</b>	<b>66.9</b>	<b>24.3</b>	<b>المجموع</b>

## 12.5 اتصال غير المستعملات لوسائل تنظيم الأسرة بمقدمي الخدمات

تم في مسح السكان والصحة الأسرية 2007 جمع معلومات حول السيدات اللاتي سبق لهن الزواج وقمن بزيارة المرفق الصحي (لطلب الرعاية لأنفسهن أو لأطفالهن) خلال الـ 12 شهراً السابقة للمسح. ويمكن أن توفر هذه الزيارة فرصة لهن لتلقي معلومات تتعلق بتنظيم الأسرة. وعليه، فقد تم سؤال السيدات اللاتي قمن بزيارة المرفق الصحي خلال الـ 12 شهراً السابقة للمسح فيما إذا تحدث إليهن أي شخص في المرفق الصحي حول وسائل تنظيم الأسرة. بالإضافة إلى ذلك، فقد تم جمع معلومات حول السيدات اللاتي سبق لهن الزواج عما إذا قام أي مختص من المرفق الصحي بزيارتهم والتحدث إليهن حول تنظيم الأسرة خلال الـ 12 شهراً السابقة للمسح.

ويظهر الجدول 16.5 أن أكثر من ثلاثة أرباع السيدات (77%) قد قمن بزيارة مرفق صحي خلال الأثني عشر شهراً السابقة للمسح، ناقش 17% فقط موضوع وسائل تنظيم الأسرة أثناء الزيارة. وتشير النتائج أيضاً إلى أن السيدات اللاتي أعمارهن 20-39 سنة والسيدات المقيمات في الحضر وفي إقليم الشمال وفي محافظات عجلون والزرقاء وإربد، وفي مناطق غير البادية والأكثر تعليماً وفي شريحة الرفاه الثانية هن أكثر ميلاً لمناقشة وسائل تنظيم الأسرة أثناء زيارتهن للمرفق الصحي من غيرهن من السيدات الأخريات.

وتظهر بيانات الجدول 16.5 أيضاً إلى ميل السيدات في العمر 25-44 سنة، والسيدات المقيمات في الحضر، وفي محافظات الزرقاء وإربد وعجلون، وفي إقليم الشمال، وفي مناطق غير البادية والسيدات الأكثر تعليماً، والسيدات في شرائح الرفاه الثلاث الأولى لمناقشة وسائل تنظيم الأسرة خلال زيارة العامل الصحي بشكل أكبر من غيرهن من السيدات الأخريات.

جدول 16.5 نسبة السيدات اللاتي سبق لهن الزواج وأعمارهن 15-49 سنة ولا يستعملن وسائل منع الحمل اللاتي تم زيارتهن من قبل عامل صحي خلال الـ12 شهراً السابقة للمسح وناقشن موضوع تنظيم الأسرة، ونسبة السيدات اللاتي قمن بزيارة المرفق الصحي وناقشن أو لم يناقشن موضوع تنظيم الأسرة، ونسبة السيدات اللاتي لم يناقشن تنظيم الأسرة مع العامل الصحي أو في المرفق الصحي حسب الخصائص الأساسية، الأردن 2007

عدد السيدات	نسبة السيدات اللاتي لم يناقشن موضوع تنظيم الأسرة مع عامل صحي أو في المرفق الصحي	نسبة السيدات اللاتي زرن مرفق صحي خلال الـ12 شهراً السابقة للمسح و:		نسبة السيدات اللاتي تم زيارتهن من قبل عامل صحي وناقشن موضوع تنظيم الأسرة	الخصائص الأساسية
		لم يناقشن موضوع تنظيم الأسرة	ناقشن موضوع تنظيم الأسرة		
<b>العمر</b>					
179	77.5	59.1	14.9	13.9	19-15
731	71.5	63.7	18.2	19.5	24-20
1009	63.5	58.8	23.9	22.7	29-25
881	63.9	59.9	21.8	23.8	34-30
793	68.7	59.9	17.5	21.4	39-35
719	73.3	59.1	10.6	21.8	44-40
640	80.0	57.3	7.9	14.8	49-45
<b>مكان الإقامة</b>					
4128	68.7	59.3	17.7	22.0	الحضر
824	74.4	62.4	15.3	14.5	الريف
<b>المحافظات</b>					
1939	72.6	56.2	16.6	17.6	العاصمة
304	76.6	66.7	11.0	17.0	البلقاء
725	60.5	64.5	19.1	32.4	الزرقاء
129	79.1	48.1	13.2	12.2	مادبا
931	62.4	59.2	20.2	29.3	اريد
242	74.3	66.0	14.6	14.8	المفرق
138	74.1	68.1	19.1	10.7	جرش
100	58.7	59.8	25.1	23.6	عجلون
190	74.2	57.5	18.5	12.1	الكرك
62	77.7	65.1	15.5	8.4	الطفيلة
86	84.7	62.8	12.1	5.0	معان
107	80.4	66.5	16.6	5.6	العقبة
<b>الإقليم</b>					
3097	70.4	58.8	16.5	20.8	الوسط
1411	65.4	61.2	19.5	24.6	الشمال
445	78.2	61.7	16.4	8.6	الجنوب
<b>منطقة البادية</b>					
465	74.2	63.4	13.0	16.6	البادية
4488	69.2	59.4	17.8	21.2	غير البادية
<b>المستوى التعليمي الذي تم الالتحاق به</b>					
253	81.9	51.4	6.5	12.3	غير متعلمة
429	76.3	61.9	14.8	17.1	ابتدائي
776	69.3	59.5	17.3	22.0	إعدادي
2116	67.1	60.2	18.5	23.2	ثانوي
1378	69.4	60.1	18.4	19.0	أعلى من الثانوي
<b>شرائح الرفاه</b>					
1206	72.2	61.0	16.5	18.2	الأدنى
1143	62.1	58.0	22.5	26.0	الثاني
941	68.5	62.4	15.7	23.3	الوسط
848	73.1	57.2	14.5	18.1	الرابع
815	74.3	60.1	16.2	16.9	الأعلى
<b>4952</b>	<b>69.7</b>	<b>59.8</b>	<b>17.3</b>	<b>20.8</b>	<b>المجموع</b>